

La lettre du programme de reconquête de la qualité de l'eau du Jaudy, du Guindy et du Bizien.



Actualités

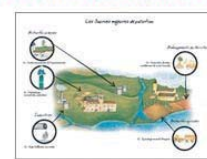
Le programme Dour hon douar est mis en place par tous les syndicats d'eau et les communautés de communes du territoire.

L'eau en direct !

Quatre ans après son lancement, le programme Dour hon douar prend une nouvelle dimension avec le lancement de son site Internet. Un site pratique, convivial pour tout savoir sur l'eau, et les actions de sensibilisation menées chaque mois. Vous aimez l'eau, alors surfez !

Un sondage mené auprès de la population du territoire en 2003 a souligné votre souhait de pouvoir disposer d'une information plus interactive, immédiate sur les bonnes pratiques en matière de jardinage, de protection des ressources en eau... Il n'en fallait pas plus pour déclencher la réalisation du site Internet "Dour hon douar", déjà dans l'air du temps depuis plusieurs mois. Un an plus tard www.jaudy-guindy-bizien.org (du nom des trois rivières qui traversent notre territoire) est en ligne.

Les principales sources de pollution



Les substances polluantes, issues des activités humaines, sont généralement épurées avant d'être rejetées dans le milieu naturel. Cependant, certaines d'entre elles atteignent encore les cours d'eau. La contamination peut provenir d'une source localisée (pollution ponctuelle, accidentelle ou volontaire) ou de diverses sources difficilement identifiables et dont l'effet cumulatif peut être important (pollution diffuse).

croire que le résultat est attractif : vous y trouverez des informations pratiques à télécharger ainsi qu'un centre de ressources avec de nombreuses cartographies

www.jaudy-guindy-bizien.org

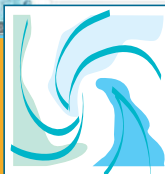
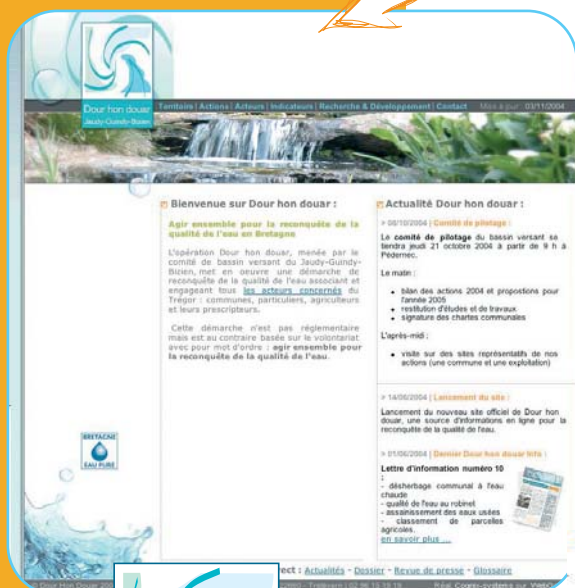
- des conseils pour protéger l'eau
- des indicateurs sur la qualité de l'eau
- des cartographies très complètes
- les actions et les changements de pratiques culturelles

Pratique et complet

Le challenge était audacieux puisqu'il fallait concevoir un site adapté, à la fois aux habitants du territoire, aux agriculteurs, aux élus locaux, chacun à la recherche d'informations spécifiques adaptées à leur pratique de l'environnement. A vous de nous dire maintenant si ce challenge est réussi. Mais tout porte à

Une vraie demande

Avec ce site, l'objectif est clair : renforcer la sensibilisation de chacun aux efforts de reconquête de la qualité de l'eau comme le souligne Jean Nicolas, président du Comité de bassin versant : "La mise en ligne du site Internet permet de toucher non seulement les habitants du bassin versant, mais aussi tous ceux qui veulent s'informer des efforts réalisés par l'ensemble des acteurs du bassin versant dans le domaine de la reconquête de la qualité de l'eau, ou qui plus généralement recherchent des informations sur l'eau et l'environnement dans notre région". Et ça marche ! Pour son premier mois de mise en ligne et avec peu d'effets de promotion, le site a déjà accueilli 3154 internautes depuis le 1^{er} septembre dernier. Serez-vous le prochain ?



Dour hon douar
Jaudy-Guindy-Bizien



Le paillage organique

- **Évite de recourir aux désherbants chimiques,** maintient la terre propre en empêchant le développement des herbes.
- **Maintient l'aération et la souplesse du sol,** protège la terre des intempéries, évite le tassement et la formation d'une croûte en surface sous l'action des fortes pluies.
- **Maintient la fertilité du sol et la vitalité des plantes,** favorise l'enracinement des plantes, la vie biologique et le travail des vers de terre.
- **Accélère la croissance des plantes,** limite le dessèchement du sol en été et réduit les variations de température du sol entre le jour et la nuit.
- **Favorise la lutte biologique contre les ravageurs,** protègent les insectes utiles pendant l'hiver.
- **Laisse respirer la terre** et stimule l'activité biologique en se transformant peu à peu en humus qui nourrit les plantes et améliore la fertilité.

Appel à témoin

Jardinier confirmé ou débutant, vous avez vous aussi des trucs ou des astuces pour mieux jardiner et mieux respecter l'environnement.

Contactez-nous,
nous viendrons vous rencontrer.
www.jaudy-guindy-bizien.org
Rubrique contact.

Entre Nous

Paillez, c'est gagné !

Si la période de la Sainte-Catherine (à laquelle tout prend racine) est propice aux plantations, c'est aussi l'époque idéale pour préparer vos paillages. Le paillage protège votre terre des mauvaises herbes ainsi que vos plantes pendant l'hiver, et préserve la structure de votre sol.



1 Préparer le terre,



2 pailler...



3 et le tour est joué.

Si vous êtes un nouvel amateur de jardinage ou un jardinier aux connaissances limitées à la tonte d'une pelouse, le paillage constitue certainement la forme la plus simple du jardinage écologique. Pailler consiste simplement à ne pas laisser la terre nue aux pieds de vos haies, plantations de toutes sortes ou massifs pour s'épargner la corvée des mauvaises herbes le printemps venu. Pour cela, différentes techniques existent du paillage aux écorces de pin jusqu'au paillage plastique à l'aide de bâches. Mais la forme la plus efficace reste le paillage organique. Moins coûteux (vous réutilisez les végétaux de votre jardin) et plus efficace, le paillage organique s'effectue au moyen de feuilles mortes, herbes de tonte ou broyats de végétaux.

des tailles des haies. Nous avons décidé de broyer nos produits d'élagage. Nous évitons ainsi des déplacements à la déchetterie et l'utilisation de procédés moins respectueux de l'environnement" explique-t-il. Le résultat de ce broyage : des écorces très fines beaucoup moins acides que les écorces de pin par exemple. Moins fastidieux qu'un travail à la binette, plus esthétique qu'une bâche, meilleur pour l'eau qu'un désherbant chimique, le paillage organique c'est la solution idéale !

Bon pour votre jardin

Cette technique n'est pas limitée aux collectivités : des broyeurs pour particuliers existent en jardinerie pour préparer votre paillage organique⁽¹⁾. Ensuite avant de l'épandre, préparez votre terre en la débarrassant des herbes indésirables.

Pour les jeunes plantes vivaces et les jeunes légumes, le paillis organique doit être installé au bon moment après la plantation : ni trop tôt, pour ne pas risquer de les étouffer, ni trop tard, pour ne pas être gêné par des plantes trop développées. Pour une haie ou des arbustes, la zone paillée doit être d'au moins un mètre de largeur. Paillez sitôt la plantation. Il est utile d'épandre du compost en surface (1 kg/m²), avant d'installer le paillis, de manière à recréer les conditions de la nature (comme en forêt) et pour éviter une "faim d'azote". Le résultat est spectaculaire sur la croissance ces plantes. A vous de jouer !



Un exemple à suivre

C'est cette dernière formule qu'Armel Ruzic, technicien espaces verts à la ville de La Roche-Derrien utilise régulièrement. "Nous avons commencé à utiliser le paillage lorsque nous avons eu des difficultés à évacuer les branches issues

(1) Si vous venez d'aménager votre jardin et que vous ne disposez pas de broyats de végétaux, vous pouvez utiliser, par exemple, de la paille.

Eau, la chasse au gaspi !

Un français consomme en moyenne 150 litres d'eau par jour. Economiser l'eau, c'est protéger l'environnement et réduire nos factures. Mais c'est aussi économiser l'énergie nécessaire au pompage, au traitement et à l'assainissement de l'eau, ainsi qu'à la production d'eau chaude. Il existe 3 moyens de réduire nos consommations d'eau : découvrons-les !



1 La chasse aux fuites

- Une chasse d'eau qui fuit c'est jusqu'à 25 litres d'eau/heure (219 m³/an)
- Un goutte-à-goutte au robinet : 4 litres/heure (35 m³/an)
- Un filet d'eau au robinet : 16 litres/heure (140 m³/an)

Les fuites d'eau ne sont pas toujours visibles, en particulier lorsqu'elles se situent au niveau des canalisations. Le meilleur moyen de s'assurer de la présence de fuites d'eau est de vérifier votre compteur le soir en vous couchant et le lendemain, au lever. S'il a tourné, c'est qu'il y a une fuite sur votre réseau.

2 Comment économiser ? Pour la robinetterie

Les mitigeurs permettent d'économiser de 10 à 20% d'eau par rapport à un mélangeur à deux robinets. Le mitigeur thermostatique permet de régler directement la température de l'eau souhaitée. Il économise jusqu'à 30% d'eau.

Les réducteurs de débit se placent à la sortie du robinet en remplacement de l'embout initial. Ils permettent d'obtenir un débit de 6 à 8 litres au lieu de 12 litres habituels par minute.

Sur la douche, la pose d'un régulateur de débit entre le flexible et le robinet permet de limiter le débit à 10 litres par minute au lieu de 25 litres habituels.

Pour la chasse d'eau

Les anciens modèles de WC ont des réservoirs pouvant aller jusqu'à 15 litres. N'hésitez pas à changer l'ensemble pour un réservoir de 6 litres et à opter pour une chasse d'eau à double commande.

Il faut compter environ 45 € TTC pour équiper une maison avec des dispositifs économiques (réducteur de débits sur l'évier, le lavabo, la douche...). L'économie moyenne sur les consommations d'eau sera de 30%.

Les bons gestes

Préférez quotidiennement la douche plutôt que le bain car celui-ci consomme 5 fois plus d'eau qu'une douche. Ne laissez pas couler l'eau inutilement lors du rasage et lorsque vous vous brossez les dents. Vous économiserez près de 10 litres d'eau sur une journée. Faites de même pour la douche : fermer le robinet en vous savonnant vous fera économiser quelques dizaines de litres d'eau à chaque fois.

3 Récupérer l'eau de pluie

Notre consommation d'eau ne cesse d'augmenter entraînant la hausse du prix de l'eau potable du réseau tandis que nos ressources en eau, elles, se font de plus en plus rares. Il existe pourtant une solution à ces problèmes : l'eau de pluie.

- Installez un récupérateur d'eau de pluie. Il se fixe au mur de votre maison et se présente sous forme de cuve à poser ou à enfouir.
- Utilisez cette eau pour l'arrosage et le lavage de vos voitures. Vous économiserez ainsi plusieurs milliers de litres d'eau par an.

L'eau de nos rivières

Deux fois par an, Dour hon douar Infos vous informe sur la qualité de l'eau de nos rivières. Des résultats issus des prélèvements du Comité de bassin versant réalisés plusieurs fois par mois. Aujourd'hui voici les résultats pour le premier semestre 2004.

	Jaudy Station de mesure de Pont-Morvan	Guindy Station de mesure du Guindy	Bizien Station de mesure de Pont-Soig
Nitrate en mg/l (limite de qualité à 50 mg/l) moyenne sur 26 prélèvements (1 ^{er} semestre 2004)	36	46	54
Triazines (pesticides) Maximum détecté sur 26 prélèvements (1 ^{er} semestre 2004)	0,11	0,85	0,08
Glyphosate (pesticides) Maximum détecté sur 6 prélèvements (1 ^{er} semestre 2004)	0,35	0,2	0,1

Classes de qualité de l'eau

- Très bonne
- Bonne
- Passable
- Mauvaise
- Très mauvaise

Erratum

Une erreur s'est glissée dans notre dernier numéro. Dans le tableau "qualité de l'eau distribuée en 2003" les teneurs en pesticides étaient exprimées en µg/l et non en mg/l.

Vos Initiatives

La nature aime l'innovation

La reconquête de la qualité de l'eau est un enjeu d'avenir pour notre territoire, et un enjeu essentiel pour préparer l'environnement des générations futures. Ce challenge d'une génération se remportera par une réduction de l'utilisation des produits chimiques pour le désherbage et l'entretien de nos jardins et espaces verts. C'est pourquoi le programme Dour hon douar met le cap sur des techniques alternatives au désherbage chimique. Découvrez ce trimestre de l'Ultrabineuse, un outil ingénieux imaginé et conçu par un élu local et un bureau d'étude rospézien.



"J'en avais marre de l'utilisation empirique des produits chimiques qu'on a tendance à surdoser sans pour autant constater des résultats immédiats sur les mauvaises herbes" explique d'emblée Pierre Vimont conseiller municipal à Lannion et ancien P-D.G. d'une entreprise d'électronique. Alors que faire ? La binette ? trop fastidieux surtout lorsqu'on a la charge de centaines de mètres d'allées gravillonnées. L'élu lannionnais a alors l'idée de l'Ultrabineuse qu'il met en œuvre avec Mulann, une entreprise rospézienne.

Le brevet mondial

L'Ultrabineuse mécanise le geste naturel du binage manuel. Elle combine un système de percussions et de vibrations qui déchausse les herbes à racines rampantes ou pivotantes. Autonome, légère et maniable, elle émet des ultrasons et des harmoniques qui permettent l'extraction de la plante avec sa racine. Dans les cas les plus extrêmes, elle coupe la plante à la base. Son utilisation régulière ralentit la

repousse des plantes indésirables. Son concept innovant vient d'être breveté au niveau international.

Réservé aux professionnels... pour l'instant



Le bassin versant du Jaudy-Guindy-Bizien fait partie des quatre premiers clients de l'Ultrabineuse. Pour l'instant, elle ne s'adresse qu'aux utilisateurs intensifs que sont les collectivités locales et les jardiniers professionnels. Son prix est fixé à 3 000 €/pièce et la société Mulann espère en commercialiser 100 à 200 exemplaires en 2005. Un dérivé grand public sera envisagé dans un second temps en fonction du succès de la version professionnelle. Dans l'attente, l'Ultrabineuse démontre, à son tour, que l'utilisation des produits chimiques n'est pas une fatalité !



Crédits photo : Entreprise Mulann

Agenda

7-8-9 décembre

Campagne de collecte des produits phytosanitaires non utilisés auprès des agriculteurs, collectivités et professionnels des espaces verts.

Fin décembre

Date limite de dépôt des engagements de progrès agronomique (EPA) par les agriculteurs (22 sont signés, 80 en projet)



Dour hon douar
Jaudy-Guindy-Bizien

Directeur de la publication :

Jean Nicolas

Comité de rédaction :

Jean Nicolas,
Jean Le Calvez,
Patrick Le Borgne,
Janine Le Béhec,
Isabelle Cadiou,
Koulman Mathieu.

Conception, rédaction :

Cible Marketing

Contact :

Dour hon douar
Bassin versant du Jaudy-Guindy-Bizien
Syndicat d'eau du Trégor
2, route de Kabatous
22660 TRÉLÉVERN
Téléphone : 02 96 15 19 19
Télécopie : 02 96 15 19 20

e.mail :

dour-hon-douar@jaudy-guindy-bizien.org

