

Syndicat mixte des bassins versants du Jaudy-Guindy-Bizien et des ruisseaux côtiers



Reconquête de la qualité de l'eau
<http://www.smjgb.org>

Comité de pilotage - Mardi 29 novembre 2016 - Bégard

Plan des interventions :

- ➔ ■ **Introduction de Germain SOL-DOURDIN, Président**
- Introduction, présentation générale, SAGE (Xavier LE GAL), suivi qualité d'eau (Sylvain LAVAU)
- Zones humides et têtes de bassins versants (Lena CORRE)
- Cours d'eau (Gwennina MATHIEU)
- Continuité écologique (Jordane CLERMONT)
- Gestion et reconstitution du bocage (Loïc ROCHARD)
- Actions volet non agricole (Maël LE GUEN)
- Le système d'information – géographique et informatique (Mickaël CALLAC)
- Volet agricole (Sylvain Le FLOC'H - Chambre d'agriculture 22, Goulven GEFFROY - SMJGB et Véronique FRAISSENET – GAB/Cedapa)
- Conclusion

Plan des interventions :

- Introduction de Germain SOL-DOURDIN, Président
- **Introduction, présentation générale, SAGE (Xavier LE GAL), suivi qualité d'eau (Sylvain LAVAUUR)**
- Zones humides et têtes de bassins versants (Lena CORRE)
- Cours d'eau (Gwennina MATHIEU)
- Continuité écologique (Jordane CLERMONT)
- Gestion et reconstitution du bocage (Loïc ROCHARD)
- Actions volet non agricole (Maël LE GUEN)
- Le système d'information – géographique et informatique (Mickaël CALLAC)
- Volet agricole (Sylvain Le FLOC'H - Chambre d'agriculture 22, Goulven GEFFROY - SMJGB et Véronique FRAISSENET – GAB/Cedapa)
- Conclusion

Plan de l'intervention :

- Présentation générale
- Les différents cadres réglementaires et institutionnels
- Résultats – bilan qualité de l'eau

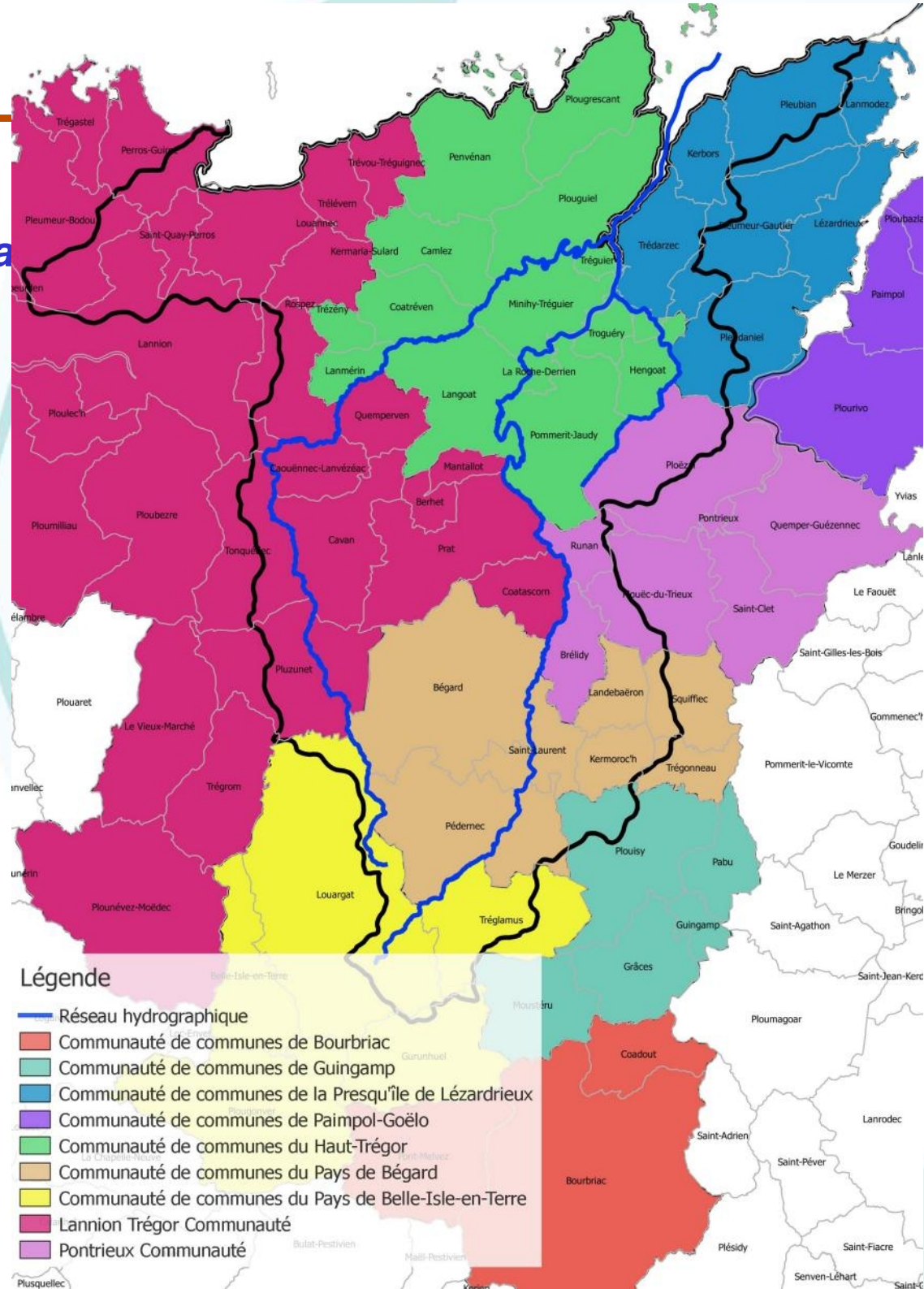
Composition et statuts

- Avril 2008 : Création du **syndicat mixte des bassins versants du Jaudy-Guindy-Bizien et des ruisseaux côtiers**, reprise des compétences du Syndicat d'eau du Trégor + SMVJ (Syndicat Mixte d'aménagement de la Vallée du Jaudy)
- 7 EPCI et 7 producteurs d'eau potable
- Deux objectifs statutaires : reconquête de la qualité de l'eau et des milieux aquatiques
- Actions : bocage, zones humides, cours d'eau, continuité écologique, accompagnement des collectivités et des particuliers, agricoles...

Le territoire au 29/11/2016

Contexte administratif

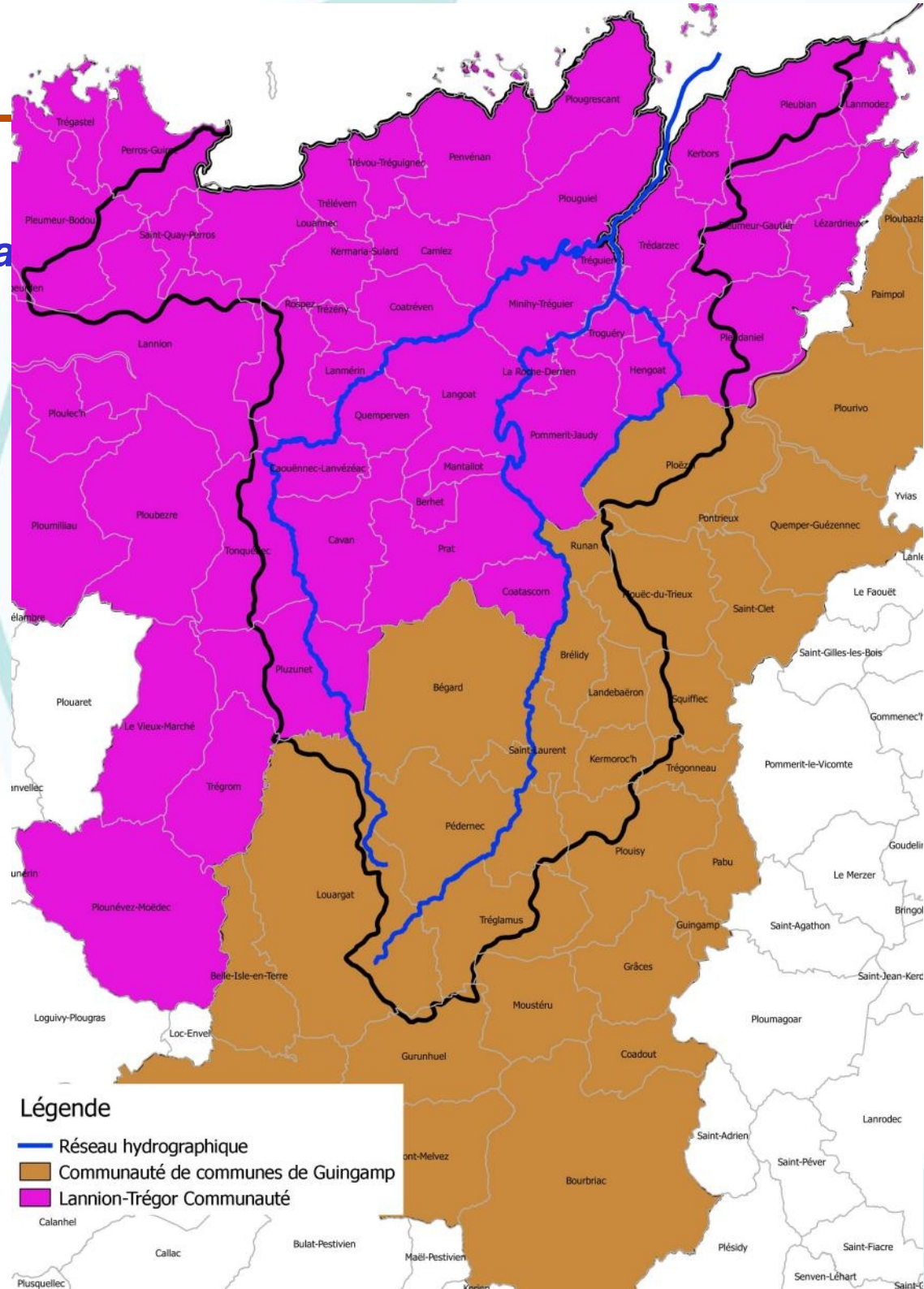
- 56 000 habitants
- 52 000 hectares
- 800 km de cours d'eau
- 58 communes



Le territoire au 01/01/2017

Contexte administratif

- 56 000 habitants
- 52 000 hectares
- 800 km de cours d'eau
- 58 communes



Organigramme – Equipe salariés du syndicat

Pôle Administration

Secrétaire générale
Carole DARRORT



Informaticien
Mickaël CALLAC



Comptable
Fabienne L'HERVÉ



Pôle Coordination

Directeur
Sylvain LAVAUUR



Pôle Technique

Aménagement / Reconstitution du bocage
Loïc ROCHARD



Volet zones humides et Têtes de bassins versants
Samuel GAUTIER Lena CORRE



Volet cours d'eau
Gwennina MATHIEU



Actions non agricoles
Maël LE GUEN



Apprenti
Goulven GEFFROY

Continuité écologique
Jordane CLERMONT



Directive Cadre sur l'Eau (DCE) :

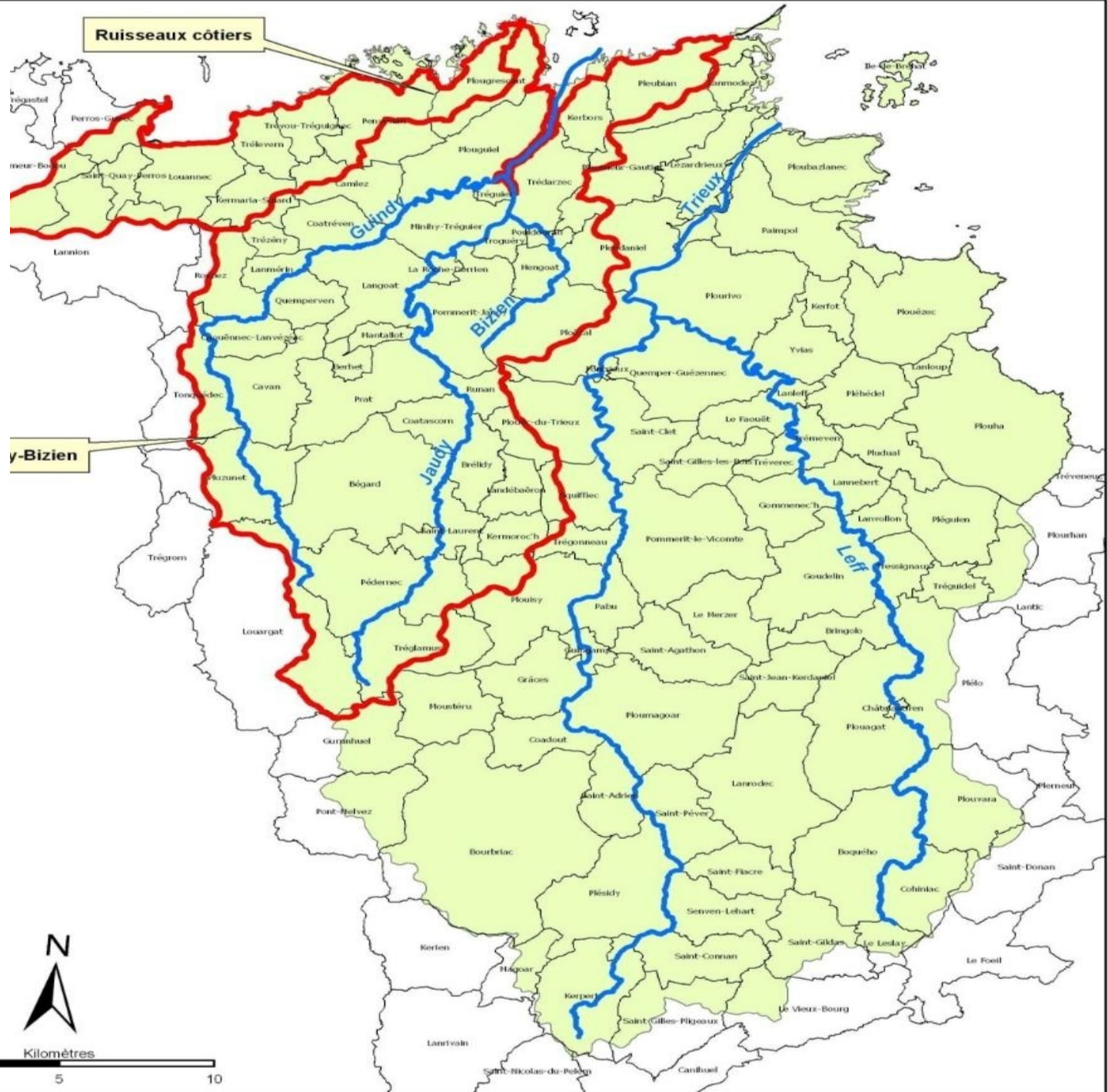
- DCE, 23 octobre 2000 : *Elle donne la priorité à la protection de l'environnement, en demandant de veiller à la non-dégradation de la qualité des eaux et d'atteindre d'ici 2015 **un bon état général** tant pour les eaux souterraines que pour les eaux superficielles, y compris les eaux côtières.*
- Découpage en masses d'eau : 9 sur le territoire du syndicat.

Loi sur l'eau et les milieux aquatiques (Lema) :

- 30 décembre 2006
- Introduction de la notion de continuité écologique

Schéma Directeur d'Aménagement et de Gestion des Eaux (SDAGE)

- SDAGE Loire-Bretagne 2016-2021
- Objectif 2021 : 2/3 des eaux de Loire-Bretagne en bon état contre 1/4 aujourd'hui
- Sur le territoire du syndicat : 3 masses d'eau sur 9 sont en mauvais état (Dourdu, Bizien et Lizildry)



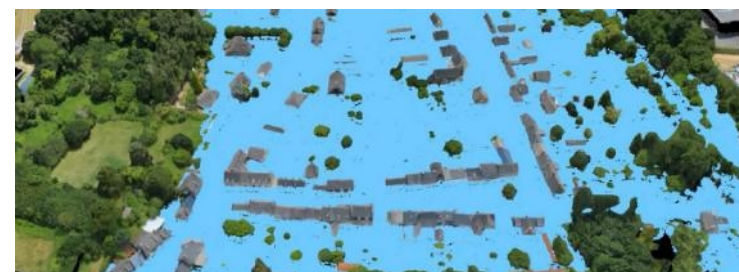
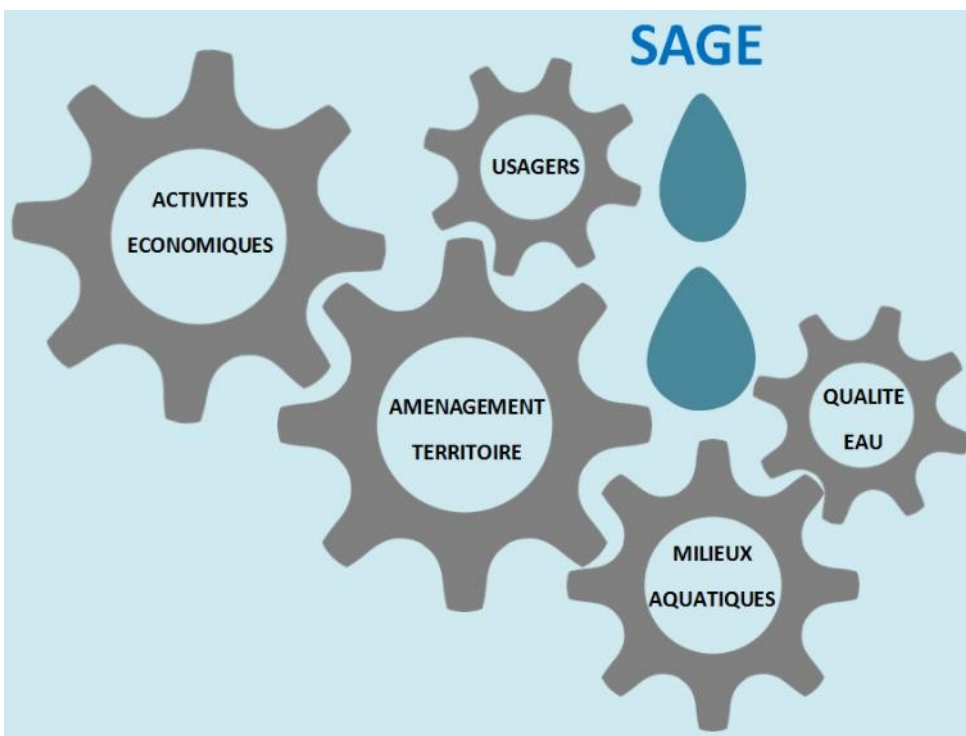


Enquête Publique : Janvier 2017



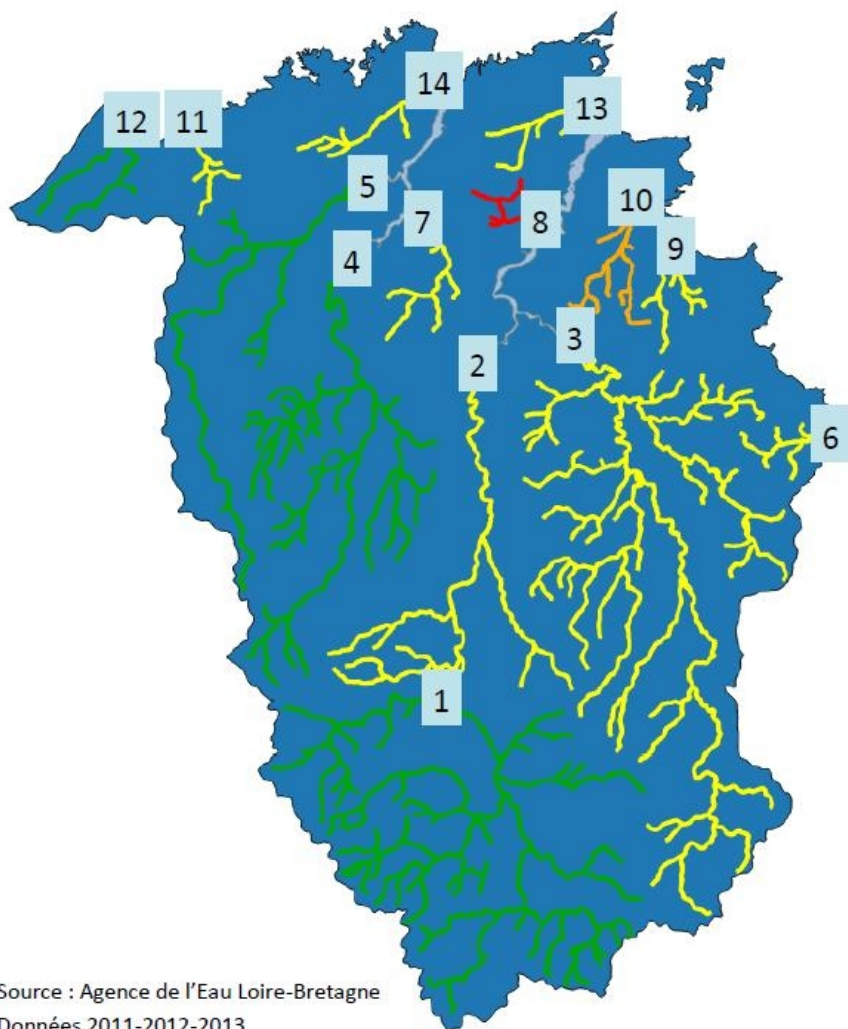


- SAGE facilitateur
- Aux côtés des acteurs du territoire
- Satisfaction de tous les usagers
- Enjeux environnementaux garants du développement des activités

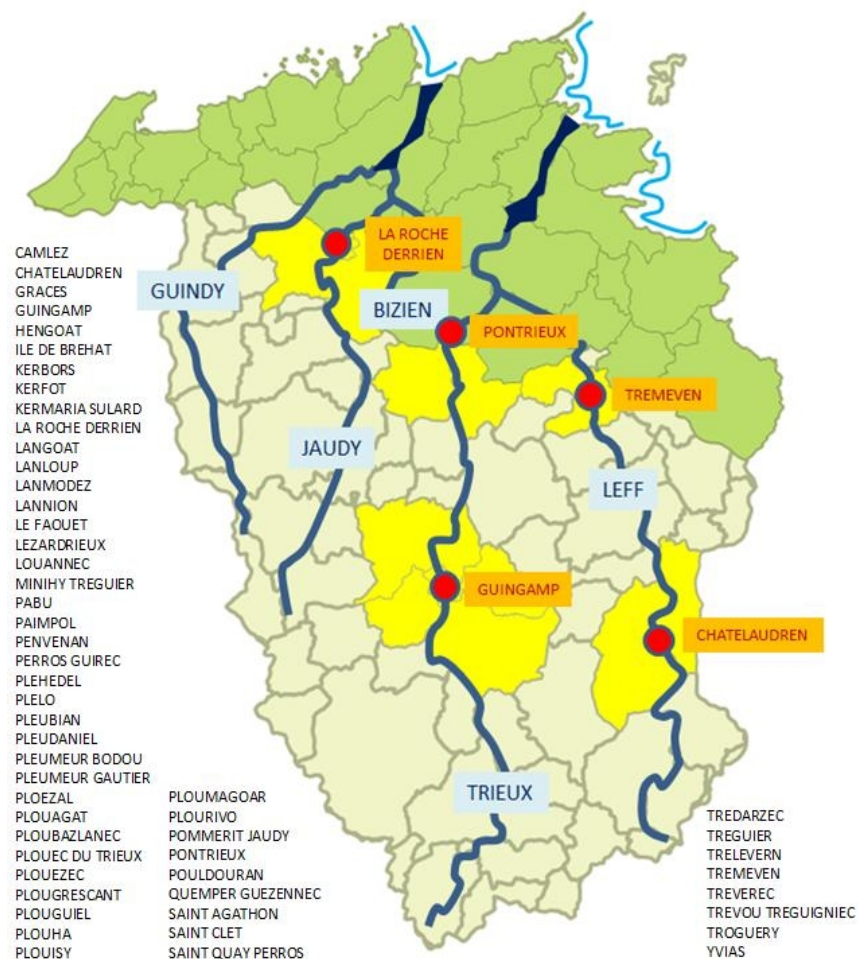




Etat des Masses d'Eau (DCE) :

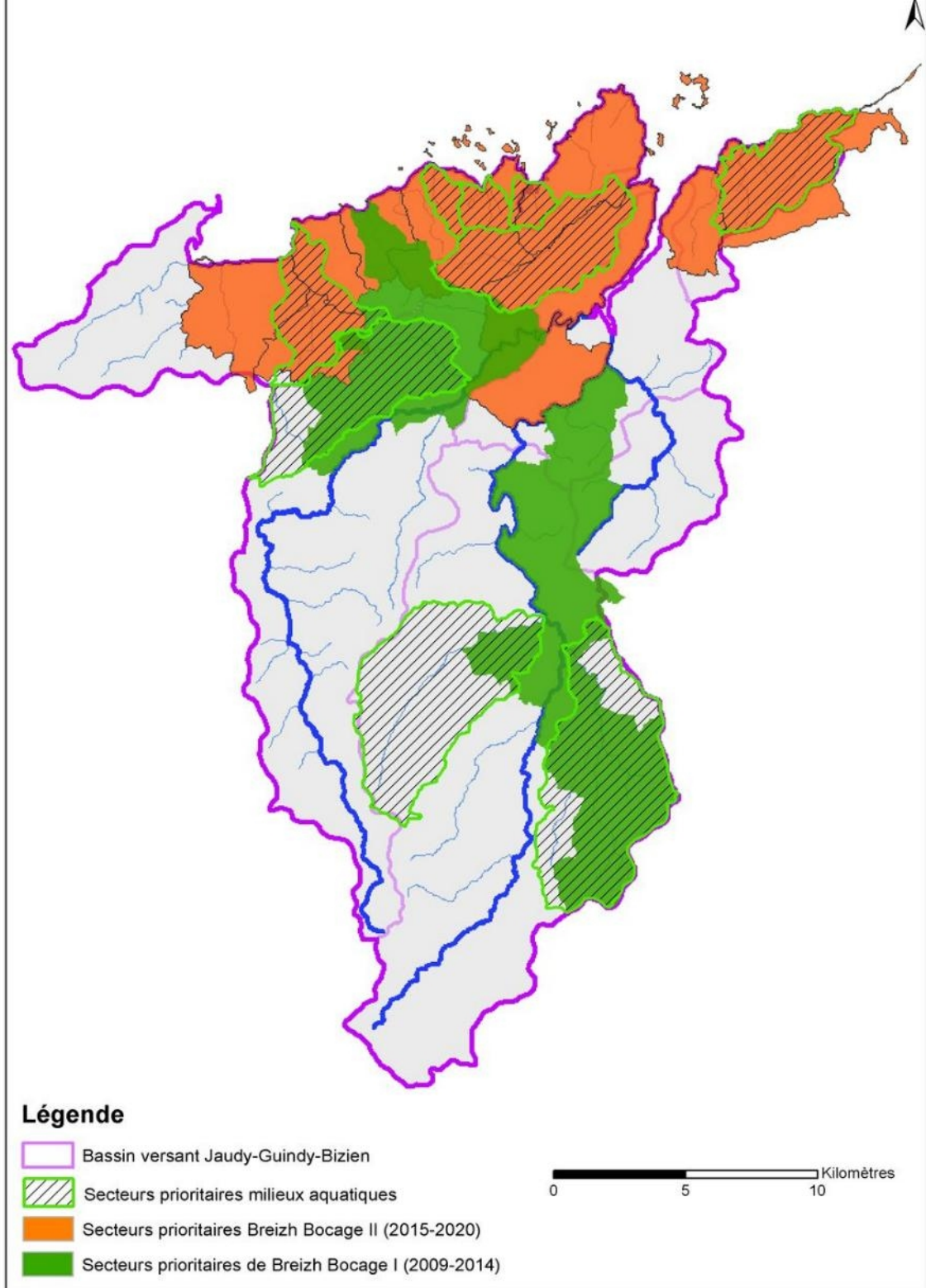


Des secteurs prioritaires :

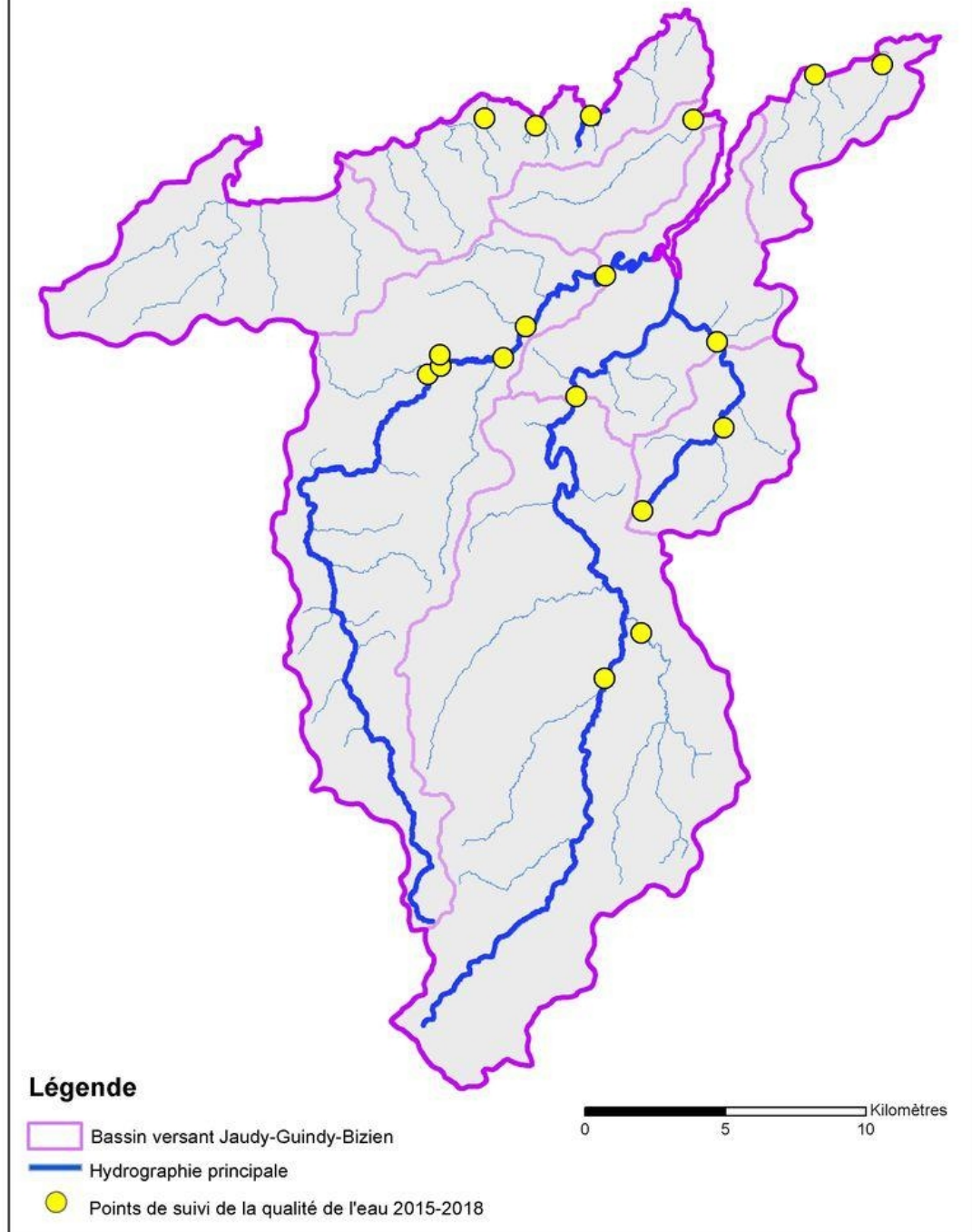


Secteurs prioritaires

Déclinaison synergiques d

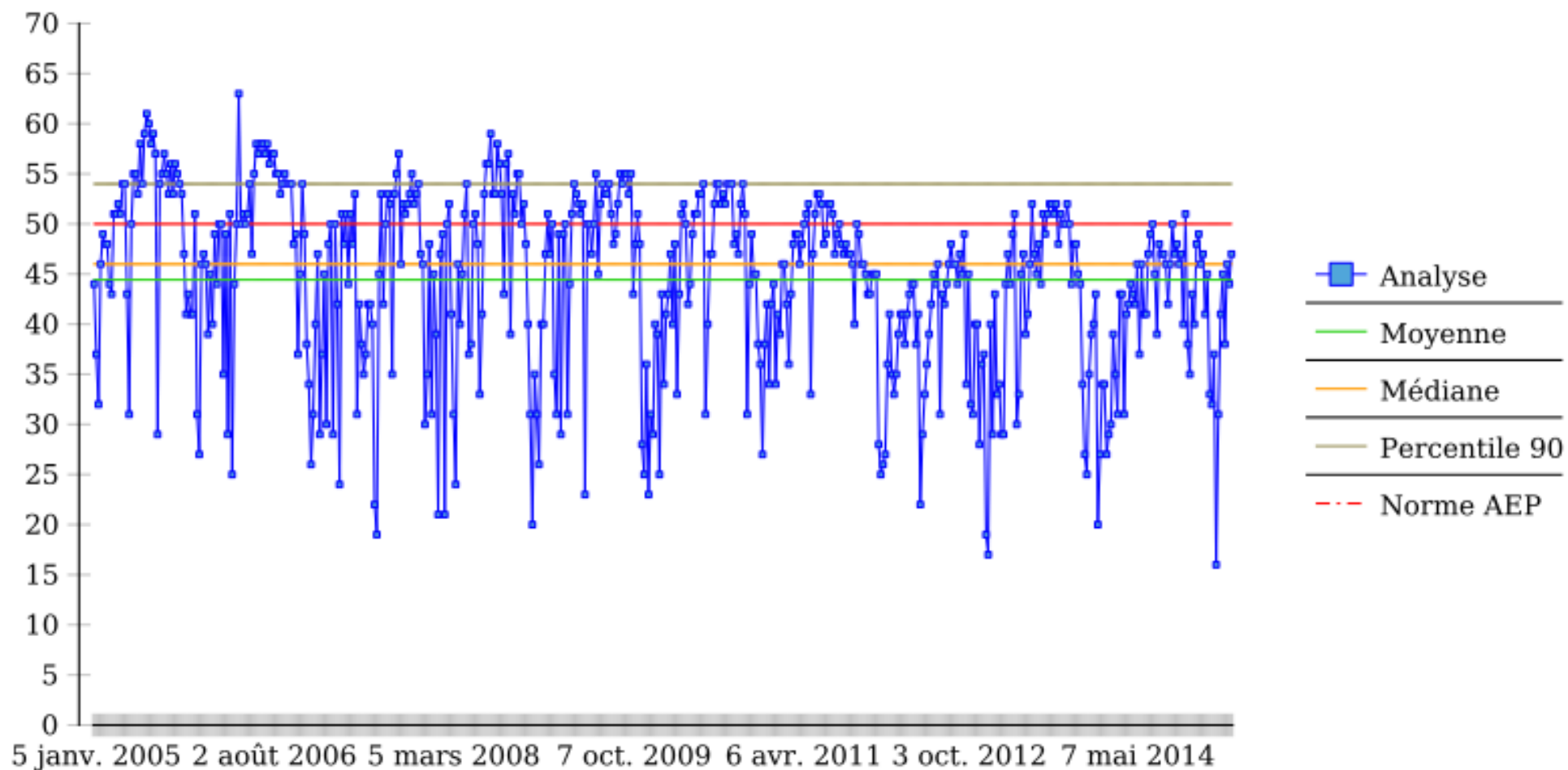


Depuis 2015



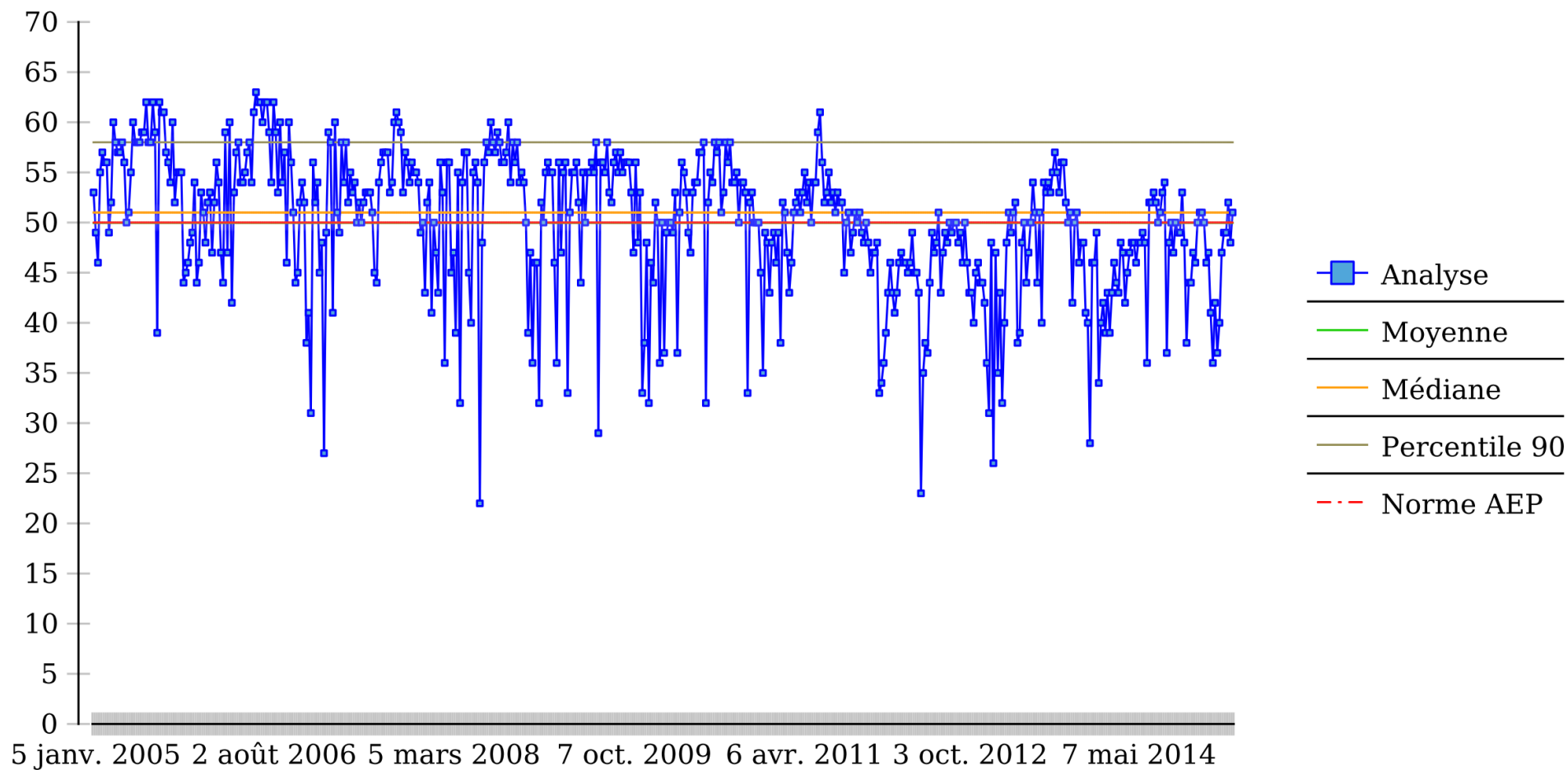
Résultats qualité de l'eau

Evolution du paramètre Nitrates en mg(NO₃)/L
Le Guindy (Le Guindy à Minihy-Tréguier)
Période du 01 janvier 2005 au 30 novembre 2016



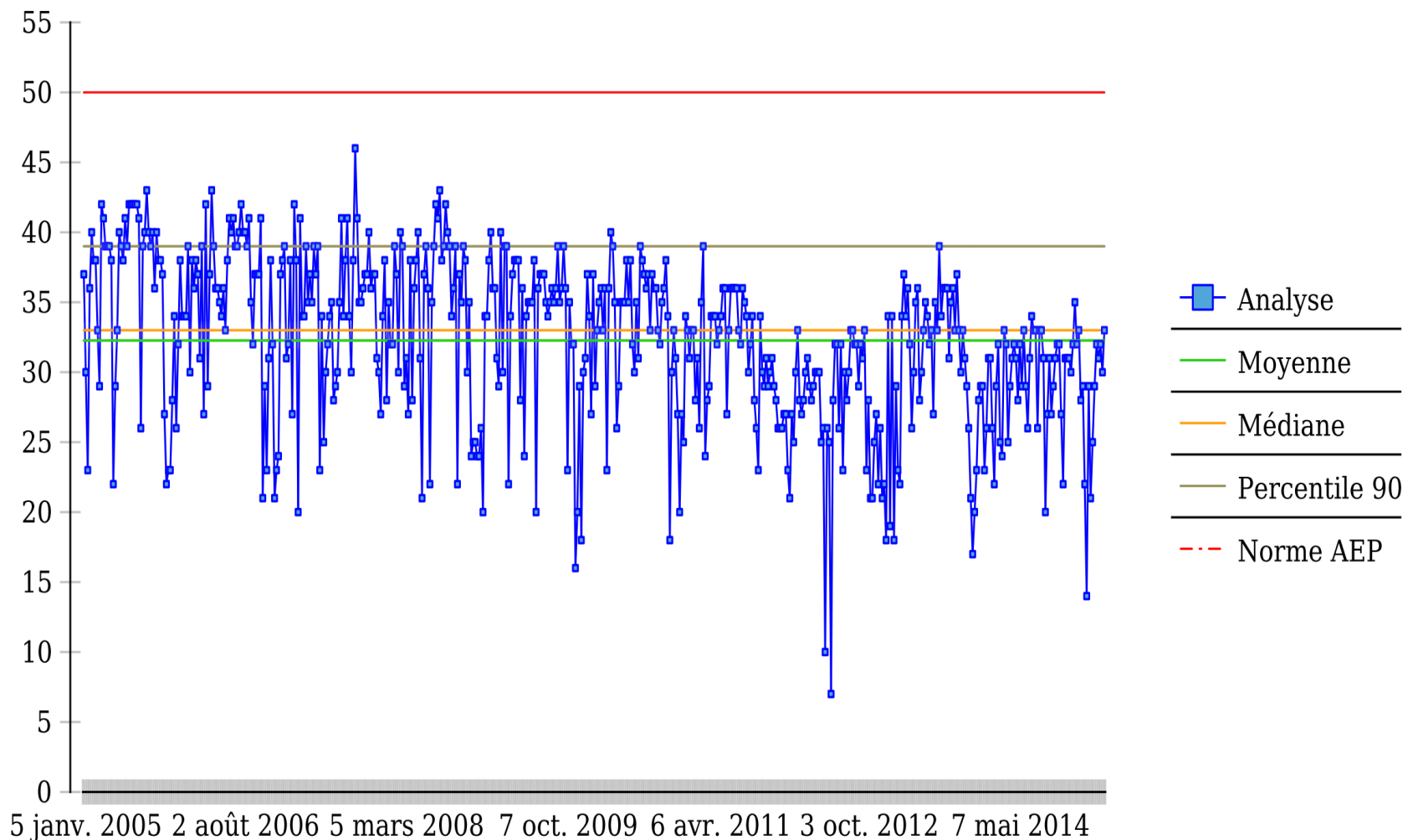
Résultats qualité de l'eau

Evolution du paramètre Nitrates en mg(NO₃)/L
Pont-Soïg (Le Bizien à Pouldouran)
Période du 01 janvier 2005 au 30 novembre 2016



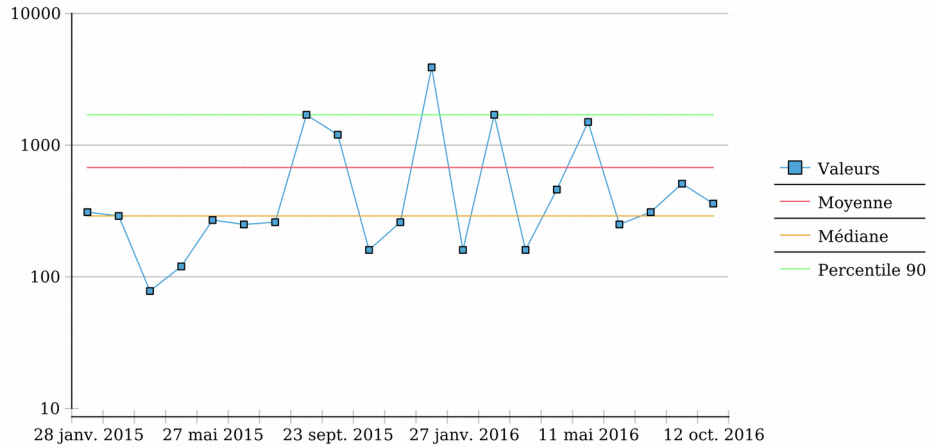
Résultats qualité de l'eau

Evolution du paramètre Nitrates en mg(NO₃)/L
Pont-Morvan (Le Jaudy à Bréliby - station)
Période du 01 janvier 2005 au 30 novembre 2016

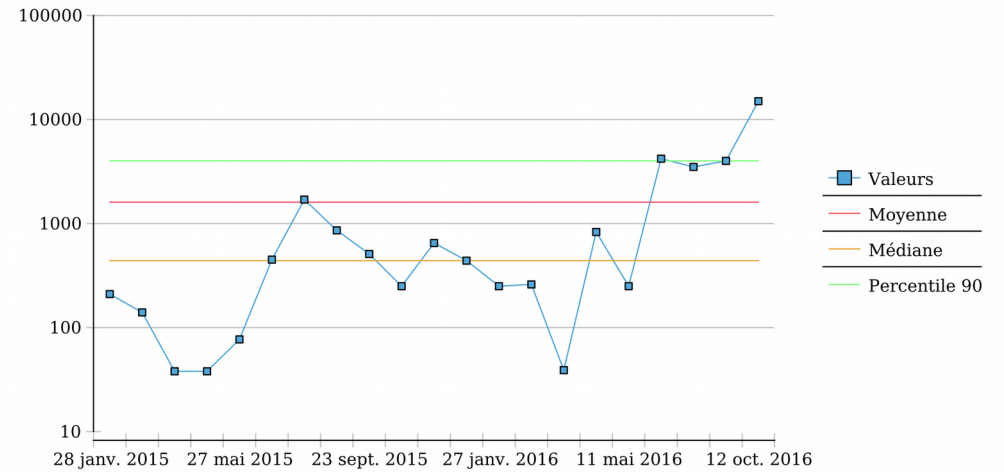


Résultats qualité de l'eau

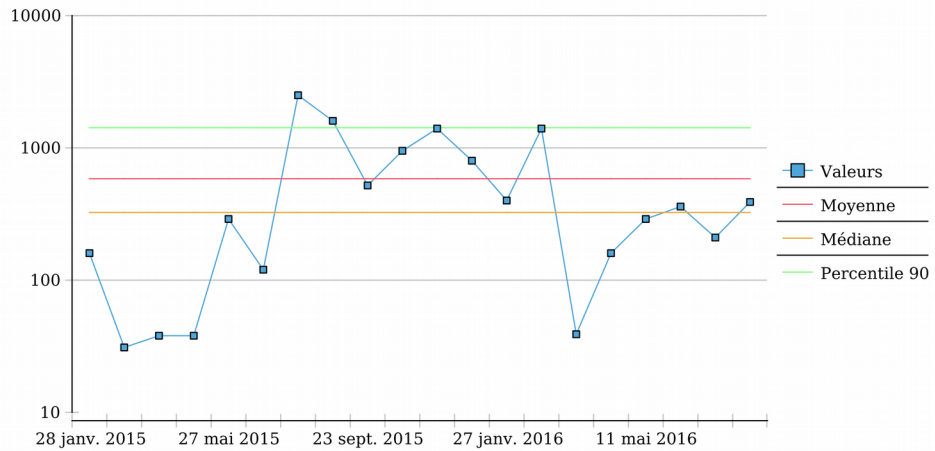
Evolution du paramètre Escherichia coli en NPP/100mL
Station « Crec'h-Avel-Port-Blanc »
(2015-2016)



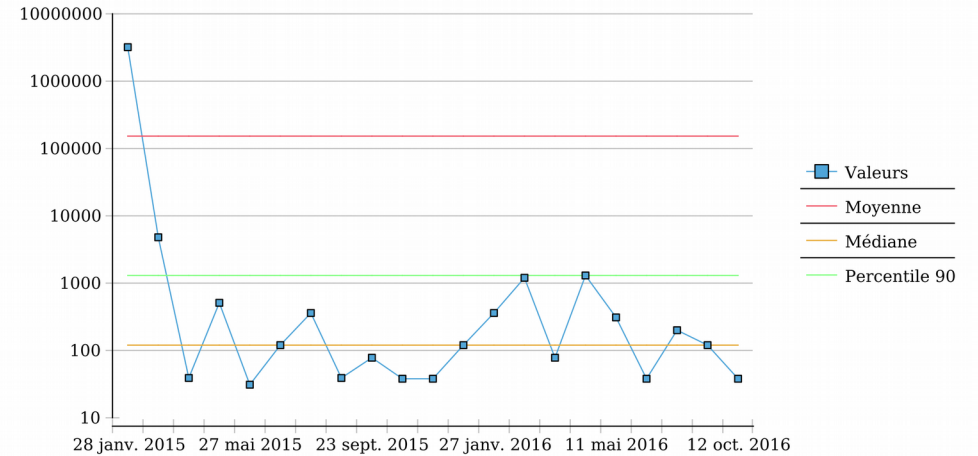
Evolution du paramètre Escherichia coli en NPP/100mL
Station « Guermel »
(2015-2016)



Evolution du paramètre Escherichia coli en NPP/100mL
Station « Crec'h-Ar-Fur / Saint-Laurent »
(2015-2016)



Evolution du paramètre Escherichia coli en NPP/100mL
Station « Saint-Maudez / Pellinec »
(2015-2016)

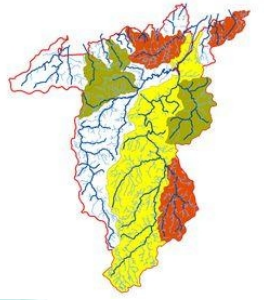


Plan des interventions :

- Introduction de Germain SOL-DOURDIN, Président
- Introduction, présentation générale, SAGE (*Xavier LE GAL*), suivi qualité d'eau (*Sylvain LAVAUUR*)
- ➔ ■ ***Zones humides et têtes de bassins versants (Lena CORRE)***
- *Cours d'eau (Gwennina MATHIEU)*
- *Continuité écologique (Jordane CLERMONT)*
- *Gestion et reconstitution du bocage (Loïc ROCHARD)*
- *Actions volet non agricole (Maël LE GUEN)*
- *Le système d'information – géographique et informatique (Mickaël CALLAC)*
- *Volet agricole (Sylvain Le FLOC'H - Chambre d'agriculture 22, Goulven GEFFROY - SMJGB et Véronique FRAISSENET – GAB/Cedapa)*
- *Conclusion*

Zones humides et têtes de bassin versant



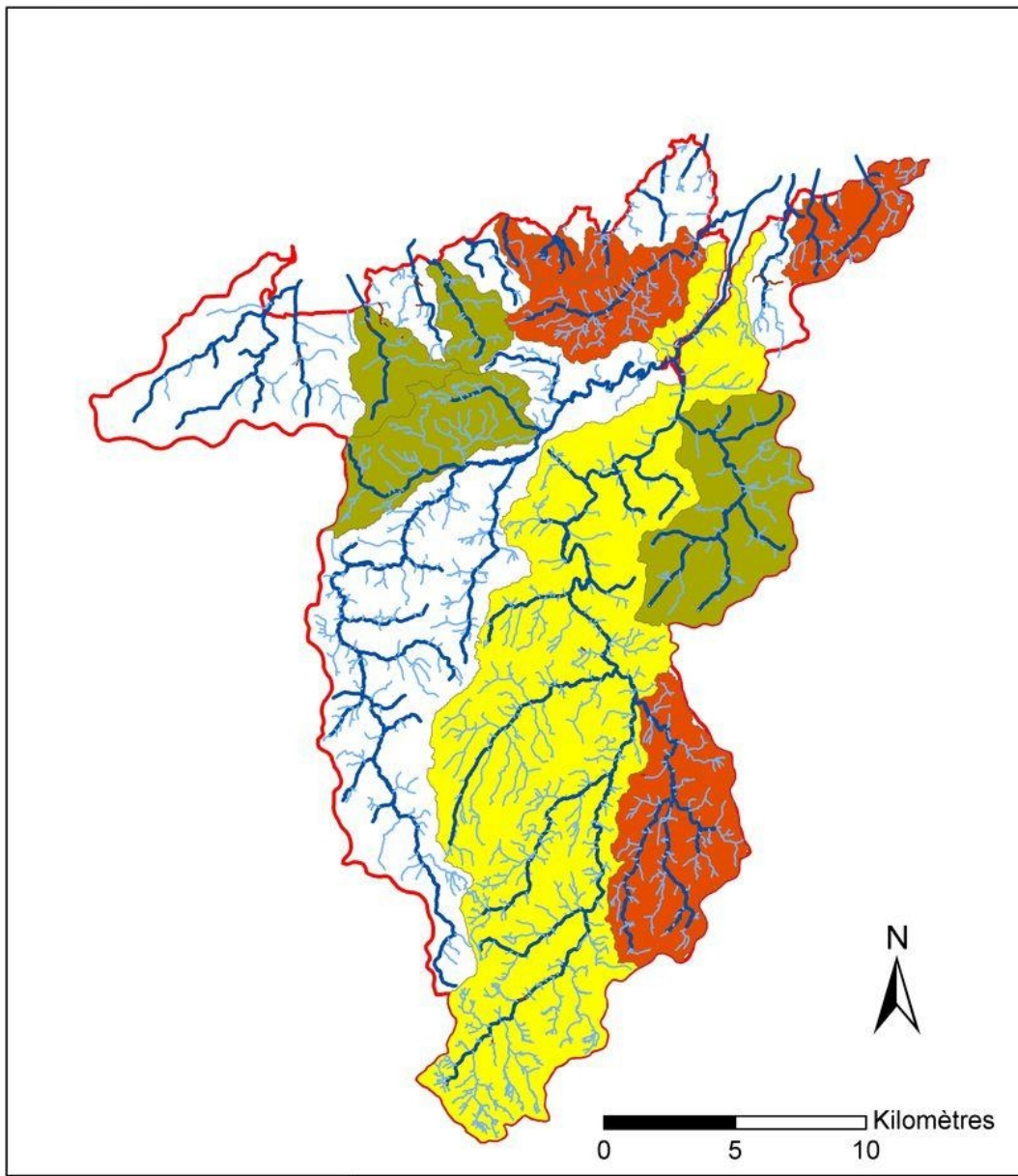





1. Introduction

- Contrat territorial volet milieux aquatiques 2014-2018
- 2014 / 2015 : étude têtes de bassin versant
- 2015 : année expérimentale travaux T2BV
- Sept 2015 avenant milieux aquatiques, programmation 2016 – 2018
(Zones humides, Cours d'eau, T2BV, Continuité écologique)






Localisation et programmation des zones prioritaires contrat territorial



Territoires contrat territorial	
	Secteurs prioritaires travaux
	Suite programmation travaux Jaudy
	Secteurs étude/diagnostic

Sources : Scan 25® - © IGN - Reproduction interdite
© Syndicat mixte des bassins versants du Jaudy-Guindy-Bizien et des ruisseaux côtiers
Date : Septembre 2015
Réalisation : Syndicat mixte des bassins versants du Jaudy-Guindy-Bizien et des ruisseaux côtiers
Tous droits réservés



-  2014-2018
-  Suite programmation Jaudy
-  Futurs secteurs prioritaires, diagnostics

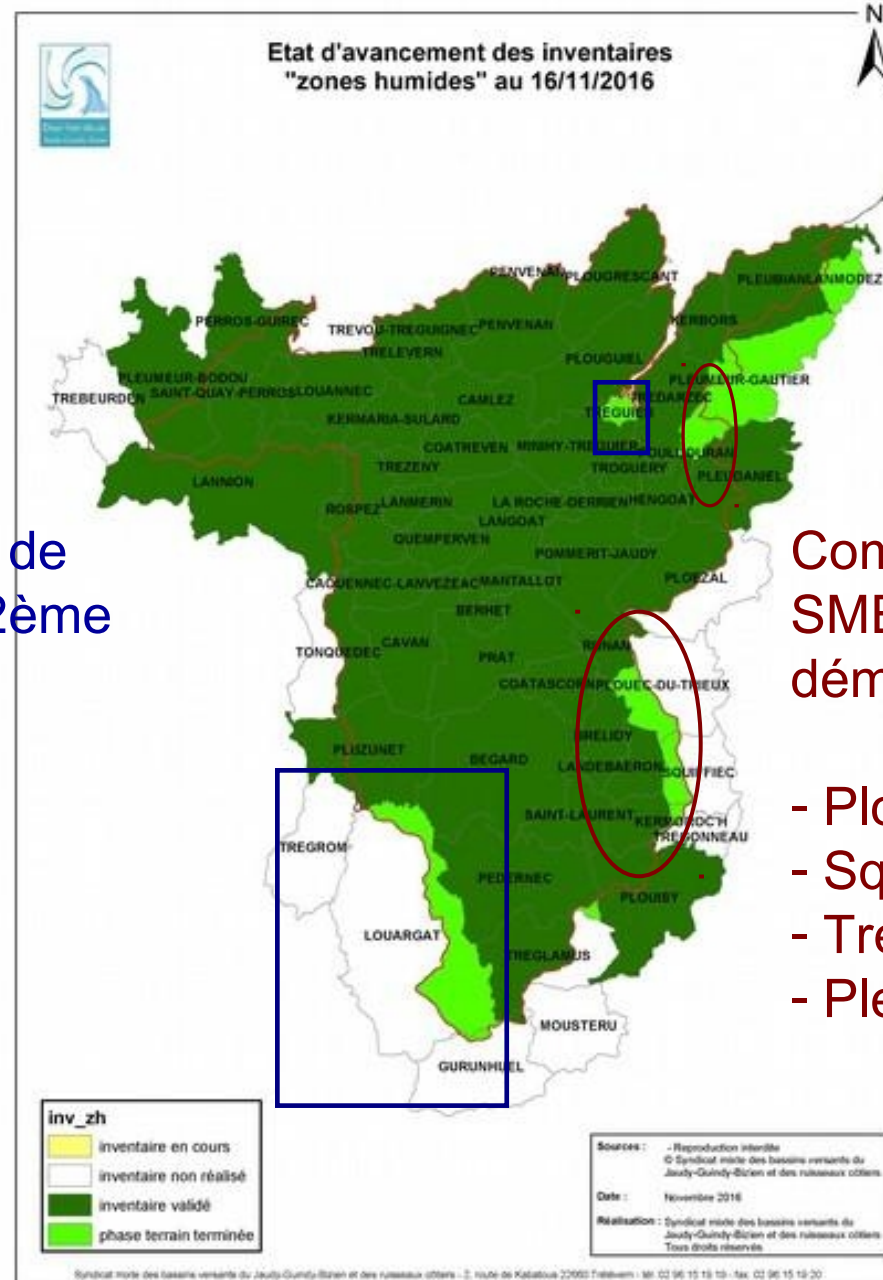


2- Bilan du programme 2016 – Zones humides

- Inventaire ZH
- 100 % du terrain réalisé

Reprendre la démarche de concertation engagée (2ème réunion)

- Tréguier
- Louargat



Communes limitrophes SMEGA ; démarches en cours

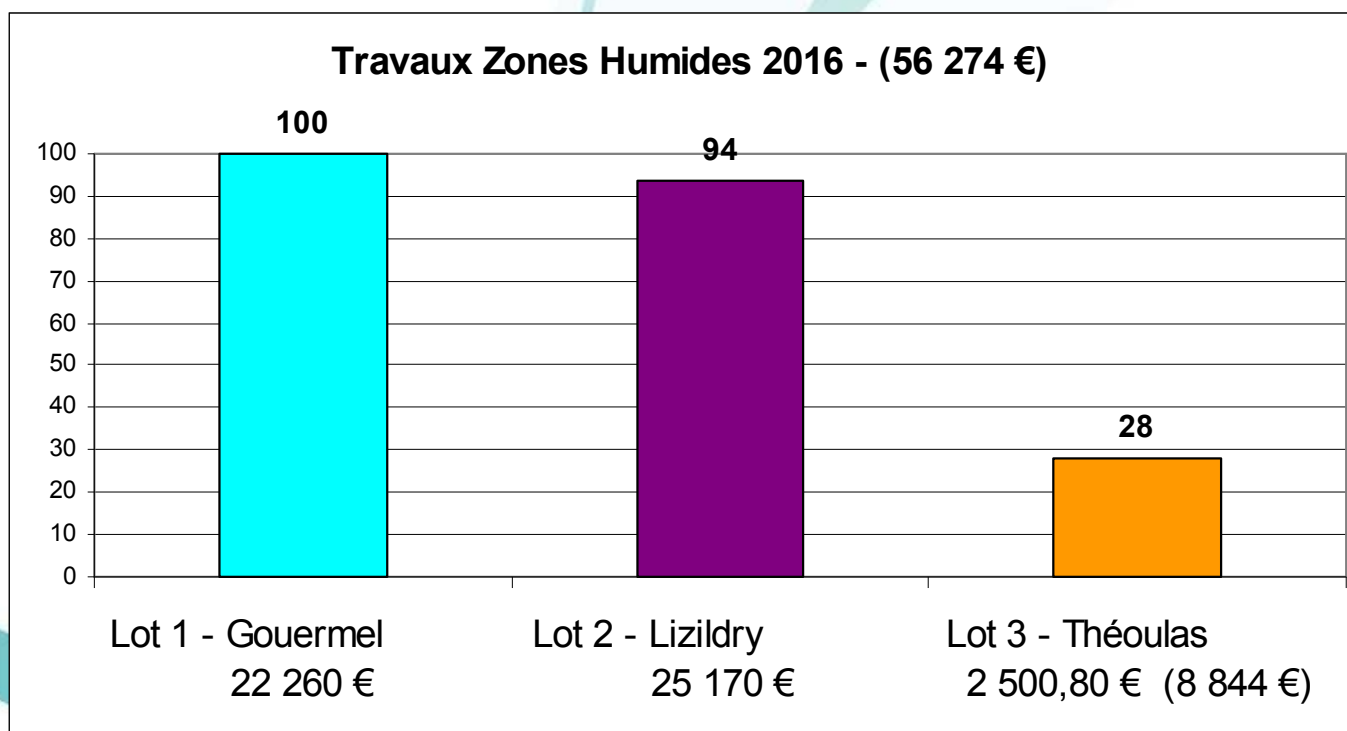
- Plouec du Trieux
- Squiffiec
- Tregonneau
- Pleumeur Gautier



2- Bilan du programme 2016 – Zones humides

Programme ZH

- Restauration de 18 ha de Zh sur 3 sites – % financier réalisé par lot









2- Programmation 2017 – Zones humides

2 lots : Lizildry marais de Traou wern et Théoulas (20 500 euros)



Type action :

Restauration mégaphorbiaie, réouverture de prairie avant abandon



2- Programmation 2017 – Zones humides

Programmation zones humides

- Secteur prioritaire,
- Biodiversité, régulation et stockage de la ressource en eau, rôle épurateur,
- Vision de la gestion future des parcelles.



2- Bilan du programme 2016 – Zones humides

Sensibilisation (5 600 euros – Bretagne Vivante)

Journée mondiale des zones humides – Port blanc, Penvénan





2- Bilan du programme 2016 – Zones humides

Sensibilisation

- Fréquence Grenouille Marais de Traou wern 25 mars 2016, Louannec Poulajou 5 mars 2016



- Intervention dans les écoles sur le terrain (6-7 classes) – Bretagne Vivante
- Intervention lycée de Pommerit octobre 2016 - SMJGB



2- Programme 2017 – Zones humides

Sensibilisation

- Enveloppe financière 6 000 euros

- Même formule : intervention dans les écoles et à destination du grand public (JMZH, Fréquence Grenouille)

- Programme en construction
 - Journée mondiale des zones humides (site de Traou wern, création d'un sentier de mise en valeur du patrimoine naturel)
 - Implication du grand public sur les axes migratoires des amphibiens 1er trimestre 2017



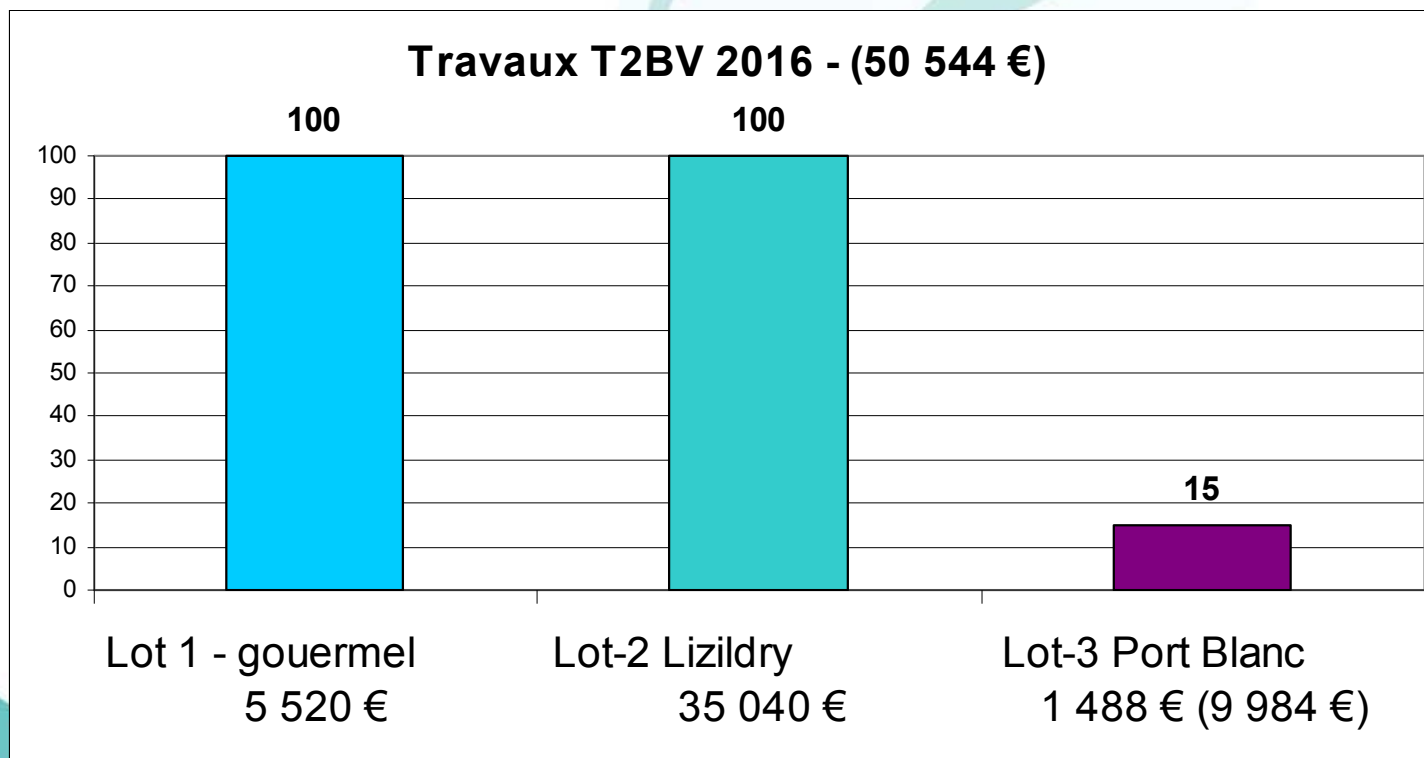
3- Bilan du programme 2016 – Têtes de bassin versant Programmation 2017

- Sources des cours d'eau,
- Zones sensibles, humides,
- S'assèche régulièrement en période de basses eaux,
- Aménagées, urbanisées.



3- Bilan du programme 2016 – Têtes de bassin versant

➤ 25 actions réparties en 3 lots





3- Bilan du programme 2016 – Têtes de bassin versant

- 25 actions
 - Suppression de linéaire de busage
 - Diversification des habitats
 - Remplacement busage
 - Aménagement abreuvoir
 - Encoche de débordement
 - Passerelle
 - Passage à gué
 - Ponts cadre

Comité technique milieux aquatiques 2016



Comité technique milieux aquatiques 2016







3 - Programmation 2017 – Têtes de bassin versant

2 lots : Lizildry aval et Pelinec (estimation 43 100 euros)

+ achèvement des travaux 2016 non finalisés



Lizildry 4 sites

- travaux sur ouvrages



Pelinec 9 sites

- travaux sur ouvrages, réduction du colmatage, continuité de l'anguille



3 - Programmation 2017 – Têtes de bassin versant

Zone légumière, communes de Plougrescant, Penvénan et Plouguiel



Plan des interventions :

- Introduction de Germain SOL-DOURDIN, Président
- Introduction, présentation générale, SAGE (*Xavier LE GAL*), suivi qualité d'eau (*Sylvain LAVAU*)
- Zones humides et têtes de bassins versants (*Lena CORRE*)
- ➔ ■ **Cours d'eau (*Gwennina MATHIEU*)**
- Continuité écologique (*Jordane CLERMONT*)
- Gestion et reconstitution du bocage (*Loïc ROCHARD*)
- Actions volet non agricole (*Maël LE GUEN*)
- Le système d'information – géographique et informatique (*Mickaël CALLAC*)
- Volet agricole (*Sylvain Le FLOC'H - Chambre d'agriculture 22, Goulven GEFFROY - SMJGB et Véronique FRAISSENET – GAB/Cedapa*)
- Conclusion



1. Travaux 2016 cours d'eau

■ Programme 2015

- Aménagement abreuvoir,
- Remplacement busage,
- Phase 2 Moulin Danio.



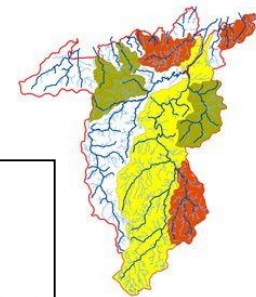
Cours d'eau du Jaudy



Cours d'eau du Jaudy



Cours d'eau du Jaudy



Cours d'eau du Jaudy

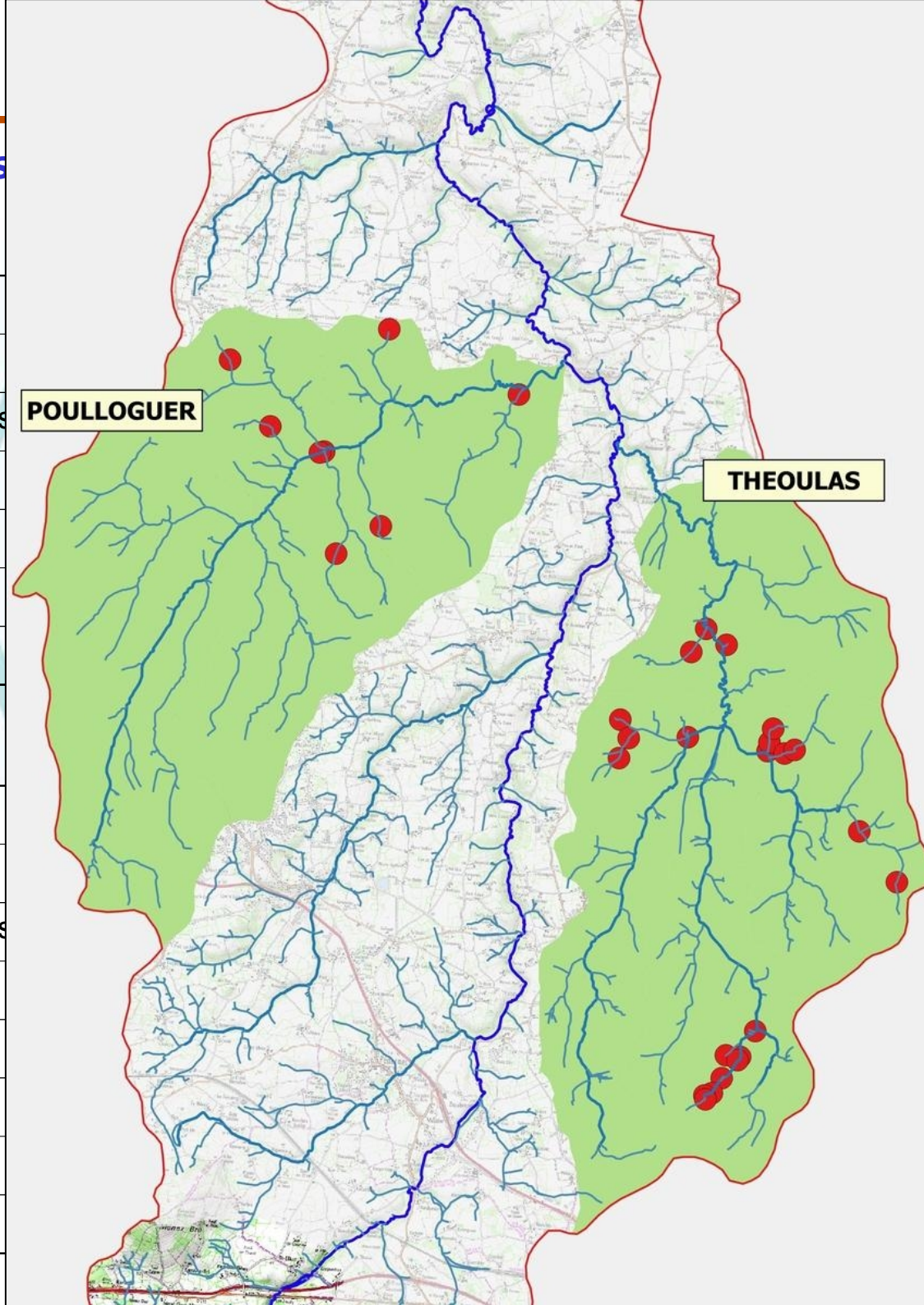
2. Programme 2016 cours

■ Secteur Théoulas

Nature des travaux
Aménagement de buses
Remplacement / recalage de busages
Aménagement d'abreuvoirs
Passerelles
Déconnexion de fossés
Montant total

■ Secteur Poulloguer

Nature des travaux
Suppression d'obstacles
Remplacement / recalage de busages
Aménagement abreuvoir
Passerelles
Enlèvement d'embâcles
Déconnexion de fossés
Montant total



Cours d'eau du Jaudy



Cours d'eau du Jaudy





2. Programme 2016 cours d'eau

■ Aspects réglementaires

- Théoulas : dossier de déclaration LEMA pour 2016
- Poulloguer : dossier d'autorisation LEMA - CTMA 2016-2018

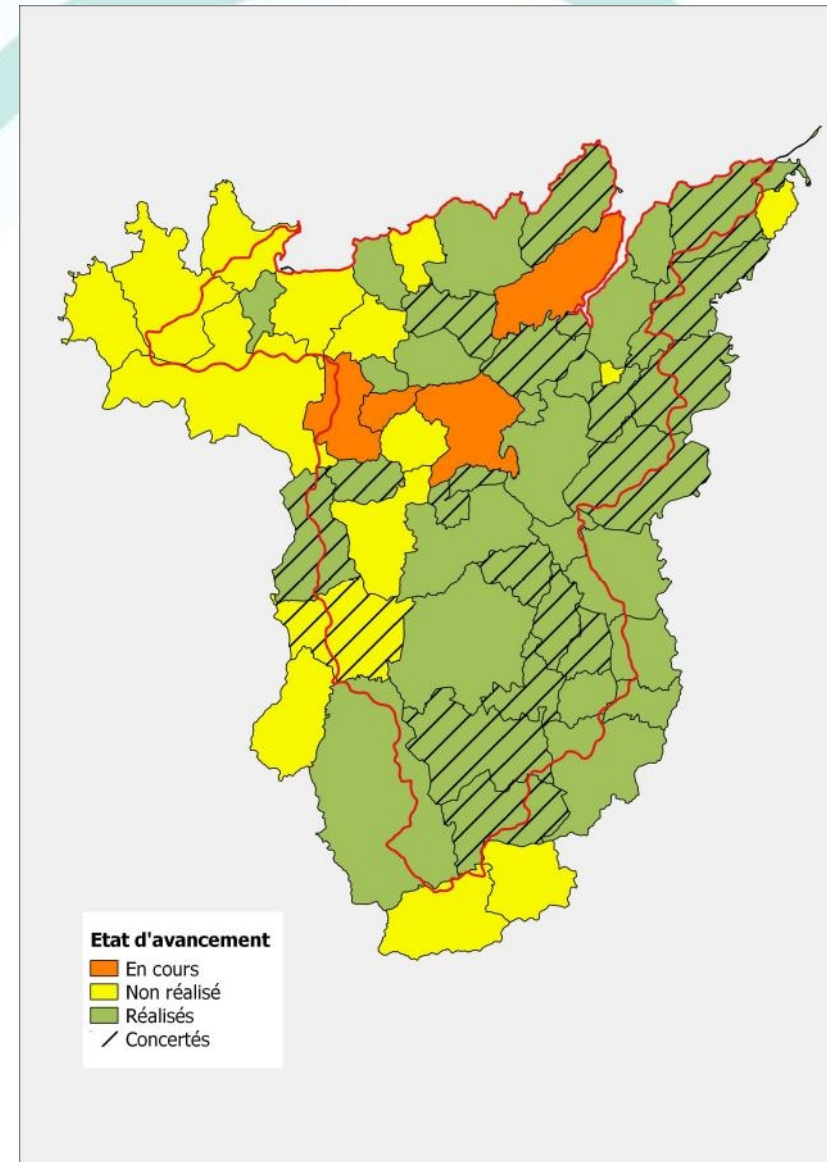
■ Conséquences

- Théoulas : Report en 2017 (planning des entreprises – absence technicien)
- Poulloguer : Report en 2017 (délai d'instruction et enquête publique)



3. Année 2017 cours d'eau

- Report du programme 2016 (Théoulas et Poulloguer) et d'un chantier 2015
- Programme 2017
 - Dépôt d'un dossier de subventions
 - Réalisation d'une partie des travaux
 - Report du reliquat en 2018
- Fin de l'inventaire cours d'eau
 - Travail en collaboration avec l'apprenti
 - 1/3 des communes
 - Validation des inventaires





4. Participation au PLU

- Démarche d'élaboration ou de révision des PLU
 - Transmission de données (zones humides, cours d'eau)
 - Suivi complet de la procédure

- Communes
 - Louannec
 - Perros-Guirec
 - Tréguier
 - Trélévern

Plan des interventions :

- Introduction de Germain SOL-DOURDIN, Président
- Introduction, présentation générale, SAGE (*Xavier LE GAL*), suivi qualité d'eau (*Sylvain LAVAU*)
- *Zones humides et têtes de bassins versants (Lena CORRE)*
- *Cours d'eau (Gwennina MATHIEU)*
- ➔ ■ **Continuité écologique (*Jordane CLERMONT*)**
- *Gestion et reconstitution du bocage (Loïc ROCHARD)*
- *Actions volet non agricole (Maël LE GUEN)*
- *Le système d'information – géographique et informatique (Mickaël CALLAC)*
- *Volet agricole (Sylvain Le FLOC'H - Chambre d'agriculture 22, Goulven GEFFROY - SMJGB et Véronique FRAISSENET – GAB/Cedapa)*
- *Conclusion*

Volet continuité écologique

- Bilan de l'année 2016
- Programme prévisionnel 2017

La continuité écologique

Rappel :

- Elle se définit par la possibilité de circulation des espèces animales et par le bon déroulement du transport des sédiments
- Les espèces cibles sur le Jaudy et le Guindy sont le saumon atlantique, l'anguille, la lamproie marine, la truite de mer et l'anguille pour le Bizien
- Proposition de diagnostics gratuits aux propriétaires d'ouvrages
 - Diagnostic de l'ouvrage et propositions
 - Accompagnement pour la mise en conformité



Comité de pilotage du SAGE : groupe de travail continuité écologique

- Élaboration d'une liste d'ouvrages prioritaires avec le groupe de travail du SAGE réunissant les acteurs de l'eau locaux concernés par la thématique (Services de l'État, financeurs, associations environnementales et usagers).
- Objectif : établissement d'une liste d'ouvrages restreinte pour concentrer les actions et agir plus rapidement sur les principaux points de blocage.
- Liste réalisée en concertation entre les associations et institutions, et intégrée dans le SAGE Argoat Trégor Goëlo.



Bilan de l'année 2016

Liste d'ouvrages prioritaires du SAGE

Jaudy

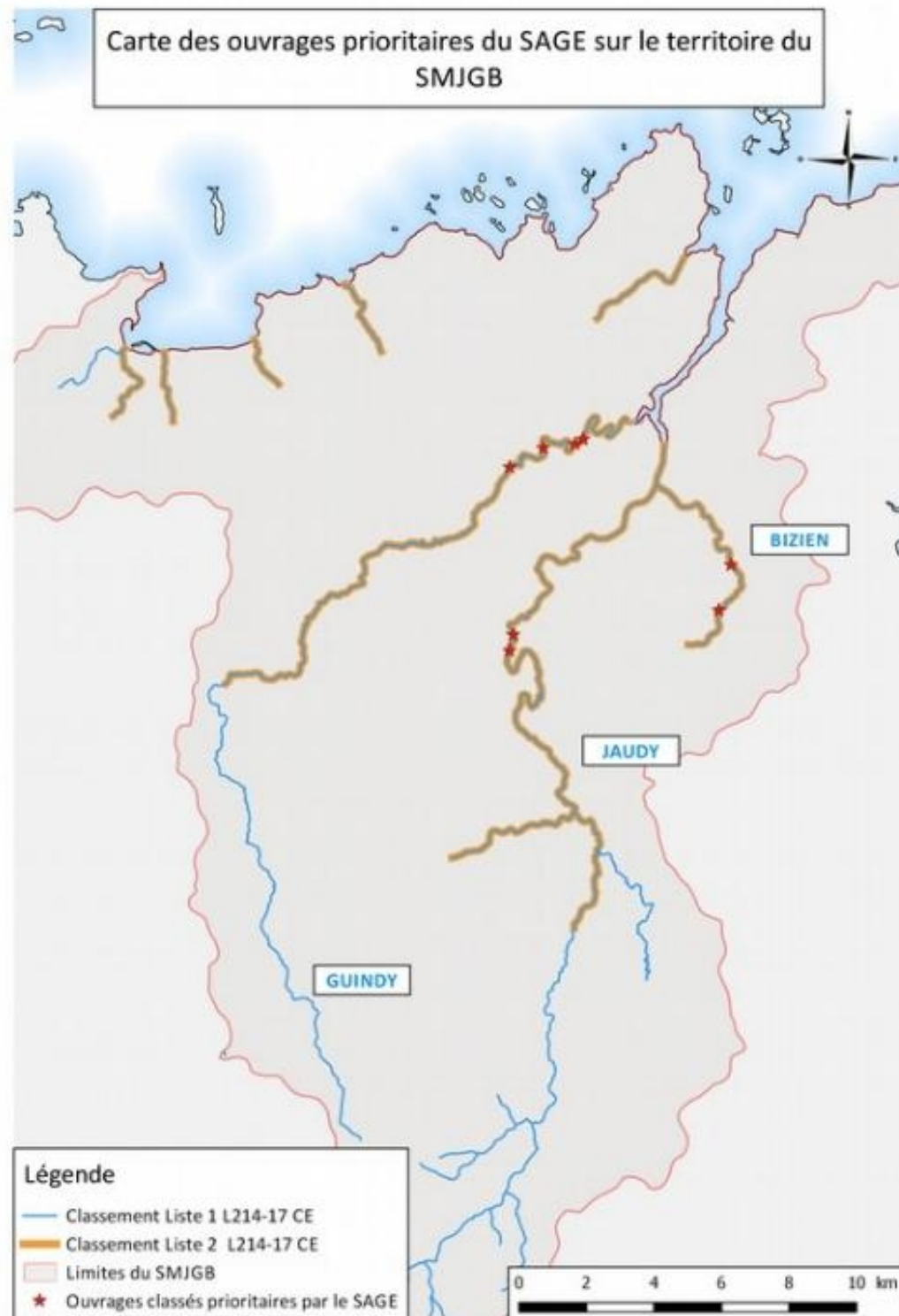
- Milin Coz
- Milin Bihan

Guindy

- Moulin de l'Evêque
- Station de jaugeage de Keralio
- Moulin de Pont-ar-Scoul
- Pont de la RD 74

Bizien

- Moulin de Kerdéozzer
- Moulin de Vigodez



Bilan de l'année 2016

Tableau d'avancement des contacts pris sur les ouvrages prioritaires

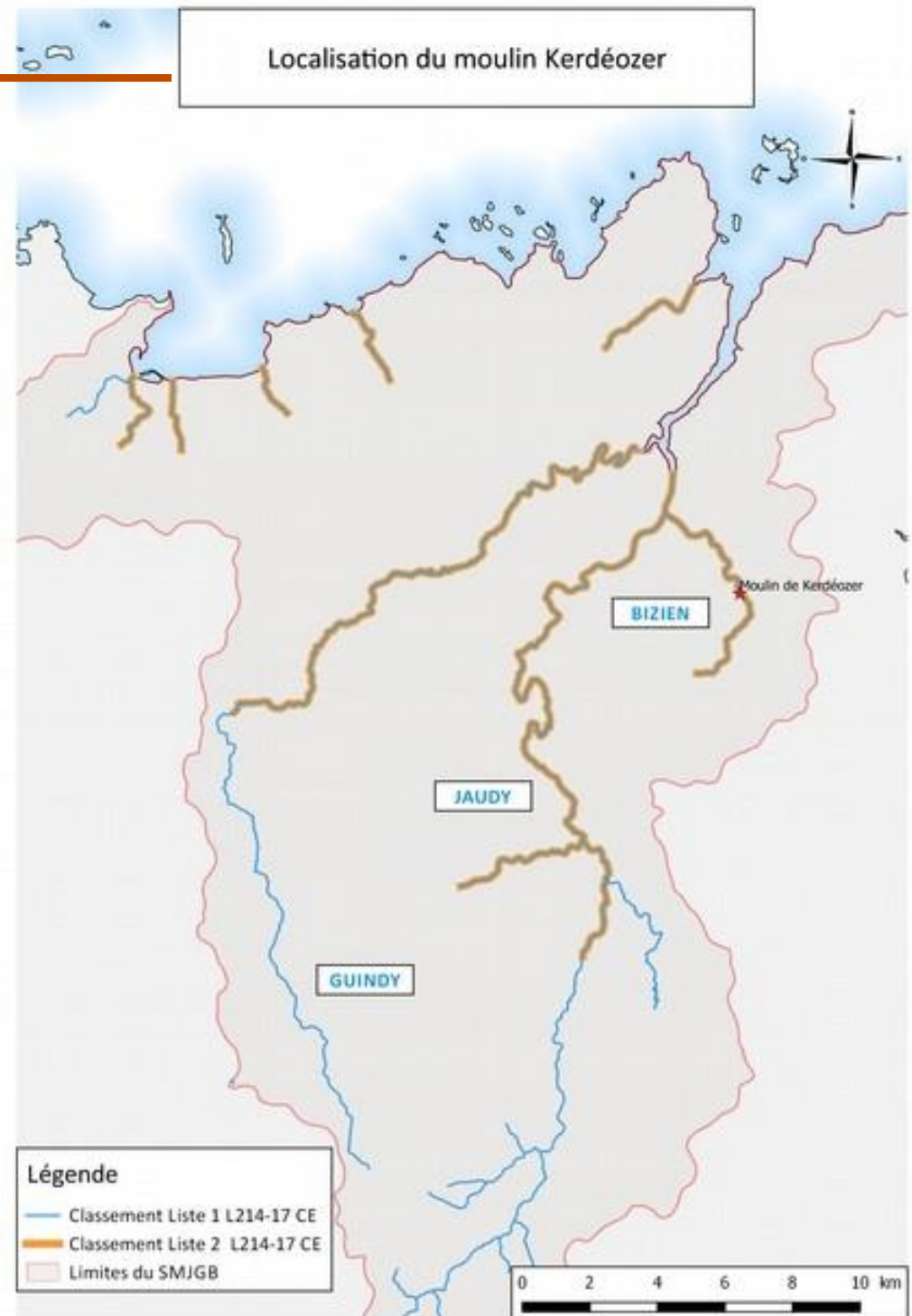
JAUDY		GUINDY		BIZIEN	
Milin Coz	Relance prévue début d'année 2017	Moulin de l'Evêque	Relance prévue début d'année 2017	Moulin de Kerdéozzer	Diagnostic engagé
Milin Bihan	Intéressé pour réaliser le diagnostic	Station de jaugeage de Keralio	CD 22 diagnostic en cours	Moulin de Vigodez	Diagnostic engagé
		Moulin de Pont-ar-Scoul	Accompagnement à la mise en conformité en cours		
		Pont de la RD 74	CD 22 diagnostic en cours		

Bilan de l'année 2016

Liste d'ouvrages prioritaires :

■ Diagnostic en cours

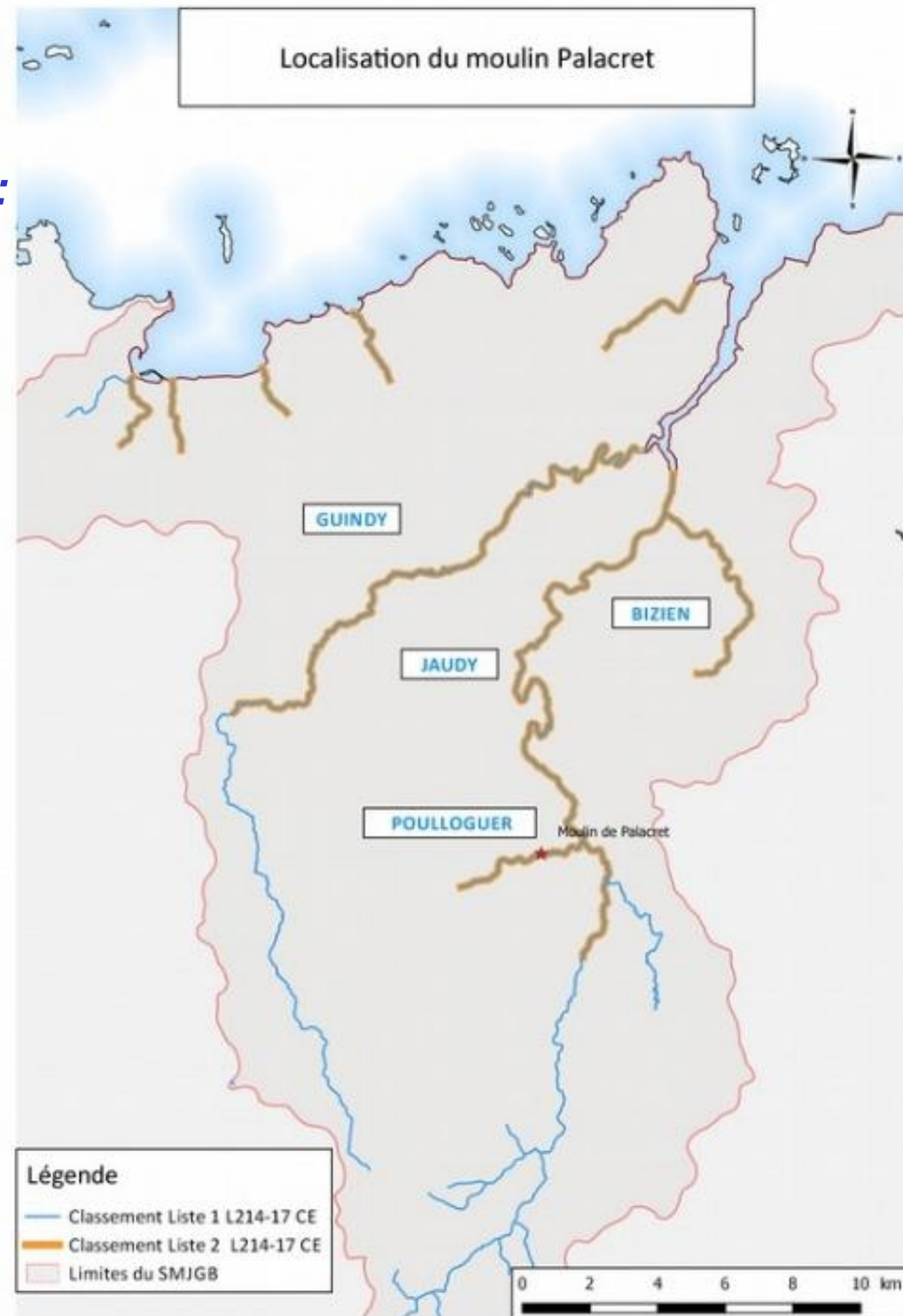
- Diagnostic entamé : Moulin Kerdéozier sur le Bizien : classé anguille
- Revente exploitation en 2017, propriétaire contraintes financières mais sensible à la qualité de son environnement
- Relevés topographiques réalisés



Autres actions hors liste prioritaire :

■ Diagnostics en cours

- Moulin Palacret (Poulloguer) : Classé Anguille,
- Diagnostic et scénarios seront proposés aux services de l'État avant la fin de l'année.



Autres actions hors liste prioritaire : *Pont Morvan (Jaudy)*

■ Résultats de l'analyse du fonctionnement de la passe sur le seuil de Pont Morvan par l'ONEMA :

■ La passe à bassins actuelle est mal dimensionnée et **ne répond pas aux attentes de franchissements** pour les différentes espèces cibles, ni au respect des débits réservés.

■ Le syndicat des eaux du Jaudy, accompagné par le SMJGB a contacté un bureau d'études afin d'établir des scénarios d'aménagements : 3 scénarios étudiés .

■ Étude financée à 80 % par l'Agence de l'eau. **Le bureau d'études Artélia réalise l'étude de 3 scénarii d'aménagements.**



Autres actions hors liste prioritaire : Anse de Guermeil Plougrescant

- Projet de restauration de la continuité écologique et de la connectivité marine sur le ruisseau de Mez Marc'h (anse de Guermeil commune de Plougrescant).
- Busage de 70 m
- Espèce cible : anguille, amélioration de la colonisation des marais par les individus.



Programmation 2017

- **Moulin Palacret** : propositions de scénarii d'aménagements aux propriétaires et accompagnement sur la maîtrise d'œuvre
- **Moulin Kerdéozer** : terminer le diagnostic engagé
- **Moulin Vigodez (Bizien)** : relevés topographiques déjà réalisés, diagnostic à achever et scénarii à proposer aux propriétaires



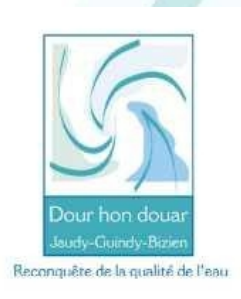
Programmation 2017

- **Pont Ar Scoul**: Accompagnement sur le choix de l'aménagement et entamer la maîtrise d'œuvre
- **Milin Coz / Milin Bihan**: Re contacter et engager le diagnostic (relevés topographiques, etc.), sous réserve de leurs accords.
- **Moulin de l'Evêque**: Re contacter et engager le diagnostic (relevés topographiques, etc.), sous réserve de son accord.



Plan des interventions :

- Introduction de Germain SOL-DOURDIN, Président
- Introduction, présentation générale, SAGE (*Xavier LE GAL*), suivi qualité d'eau (*Sylvain LAVAU*)
- *Zones humides et têtes de bassins versants (Lena CORRE)*
- *Cours d'eau (Gwennina MATHIEU)*
- *Continuité écologique (Jordane CLERMONT)*
- ➔ ■ ***Gestion et reconstitution du bocage (Loïc ROCHARD)***
- *Actions volet non agricole (Maël LE GUEN)*
- *Le système d'information – géographique et informatique (Mickaël CALLAC)*
- *Volet agricole (Sylvain Le FLOC'H - Chambre d'agriculture 22, Goulven GEFFROY - SMJGB et Véronique FRAISSENET – GAB/Cedapa)*
- *Conclusion*



Point sur l'action bocage

⇒ Ordre du jour :

- Le programme Breizh bocage II
- La stratégie territoriale 2015-2020 en faveur du bocage
- Bilan programme 2016 (animation et travaux)
- Programme 2017 (animation et travaux)

➤ Le Programme Breizh Bocage 2015-2020:

■ C'est quoi Breizh Bocage ? Un dispositif régional, cadré par un cahier des charges, permettant l'obtention de financements pour des actions d'animations et de travaux en faveur du bocage.

■ Financeurs :

- Fond européen agricole pour le développement rural (FEADER), Agence de l'eau Loire-Bretagne, Conseil départemental 22 et la Région Bretagne.

■ Objectifs :

- Créer et reconstituer de nouvelles haies bocagères ou talus, dans le cadre d'opérations collectives.
- Réduire les transferts de polluants d'origine agricole vers les eaux superficielles dans un but clairement affiché d'amélioration de la qualité de l'eau et des milieux aquatiques.
- Fournir de la biomasse, préserver la biodiversité et restaurer les paysages.

■ Financements :

- 80 % TTC du montant du programme d'animation (salaires)
- 80 % HT du montant du programme de travaux

➔ **20 % d'auto-financement pour le Syndicat mixte (+ TVA pour les travaux)**

■ Conditions d'éligibilité au dispositif Breizh Bocage :

- Définir une stratégie territoriale en faveur du bocage pour la période 2015 - 2020, validée par l'ensemble des partenaires institutionnels et financiers en comité Régional.

➤ La stratégie te

- ↳ La stratégie es
- ↳ Elle présente lui sont dédiés p
- ↳ Les programm cette stratégie.

➤ Éléments

■ Moyens

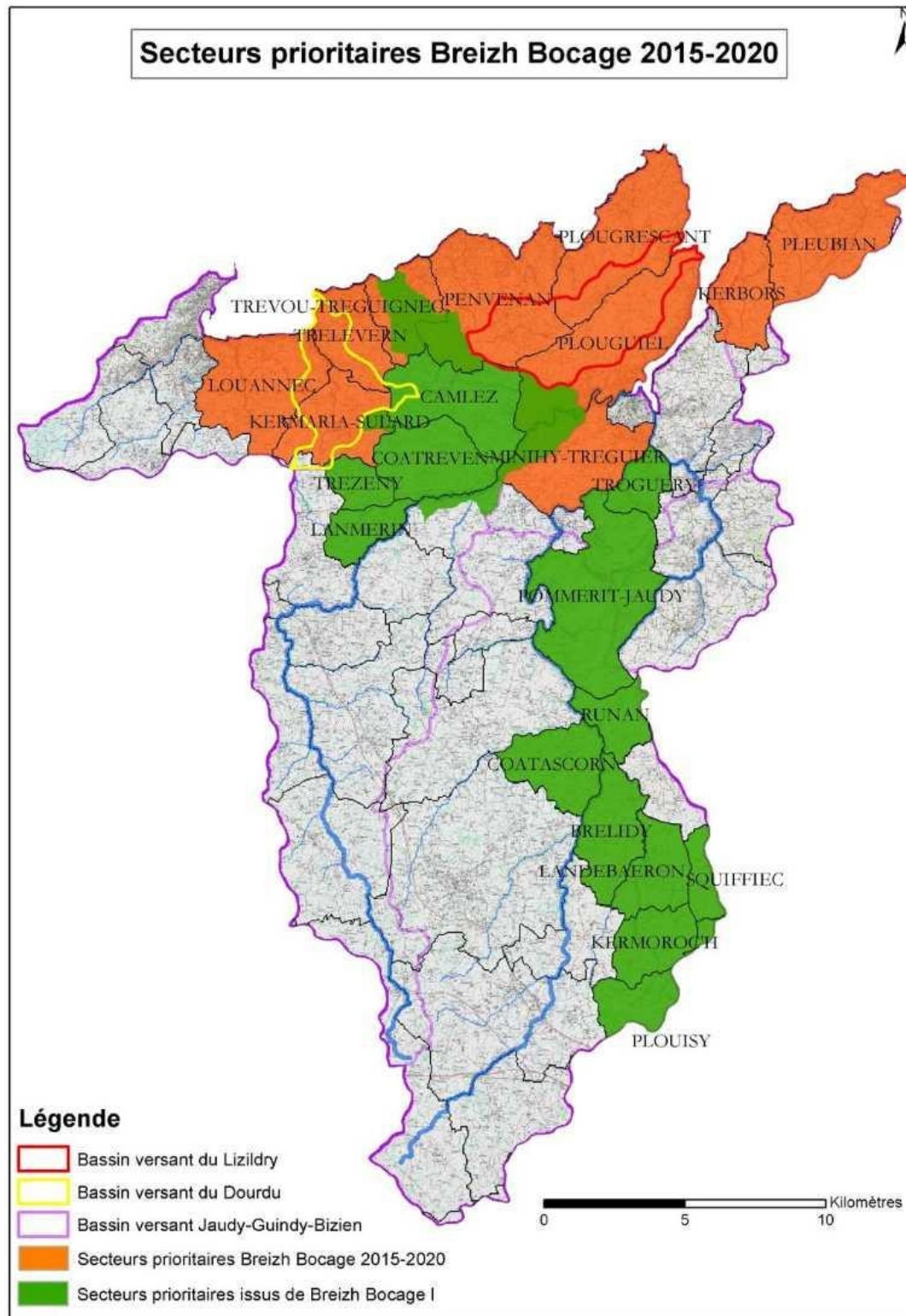
■ Moyens

■ Théma

Reconstitution
55 %

■ Les se

↳ La stratégie a été



2. humains et financiers qui
inscrire dans le cadre de

at

Sensibilisation
10 %

embre 2015.

➤ L'action bocage en 2016

- Rappel

- Modification des moyens humains alloués à l'action bocage par rapport à la stratégie 2015-2020 :

 - ➔ **suppression de 0,5 ETP \ an sur l'action bocage au 01/01/2016**

 - ↳ diminution du volume annuel de travaux (100 000 € ⇒ 70 000 €)

 - ↳ diminution du temps d'animation de l'action bocage (300 j ⇒ 200 j) (70 000 € ⇒ 45 000 €)

 - ↳ remise en cause partielle des objectifs de la stratégie territoriale 2015-2020.

- **Budget prévisionnel annuel de la stratégie territoriale 2015-2020 = 170 000 €**

 - ↳ **Budget 2016 = 105 000 € (- 38 %)**

➤ L'action bocage en 2016

■ Bilan 2016

- Animation \ concertation (45 000 € subventionnés à 80 % TTC)
 - **Rencontres \ concertation avec les exploitants agricoles (36)** pour définir les projets de reconstitution du bocage
 - **Suivi des travaux** de talutage, de plantation et d'entretien de haies juvéniles
 - **Inventaire bocager** sur les secteurs prioritaires (Pleubian)
 - **Accompagnement des communes** dans la prise en compte du bocage dans le cadre de l'élaboration des P.L.U. (Plougrescant, Trélévern, Perros-Guirec)
 - **Suivi des demandes d'arasement et gestion des mesures compensatoires** dans le cadre des PLU (5 dossiers)
 - **Suivi du plan de gestion du bocage** du Lycée agricole de Pommerit-Jaudy
 - Lancement d'un **plan de gestion du bocage de bords de route** sur la commune de Péder nec
 - **Gestion des demandes de subventions, de paiements et des marchés** publics de travaux

↳ **peu ou pas d'actions sur la gestion, la valorisation et la sensibilisation**

➤ L'action bocage e

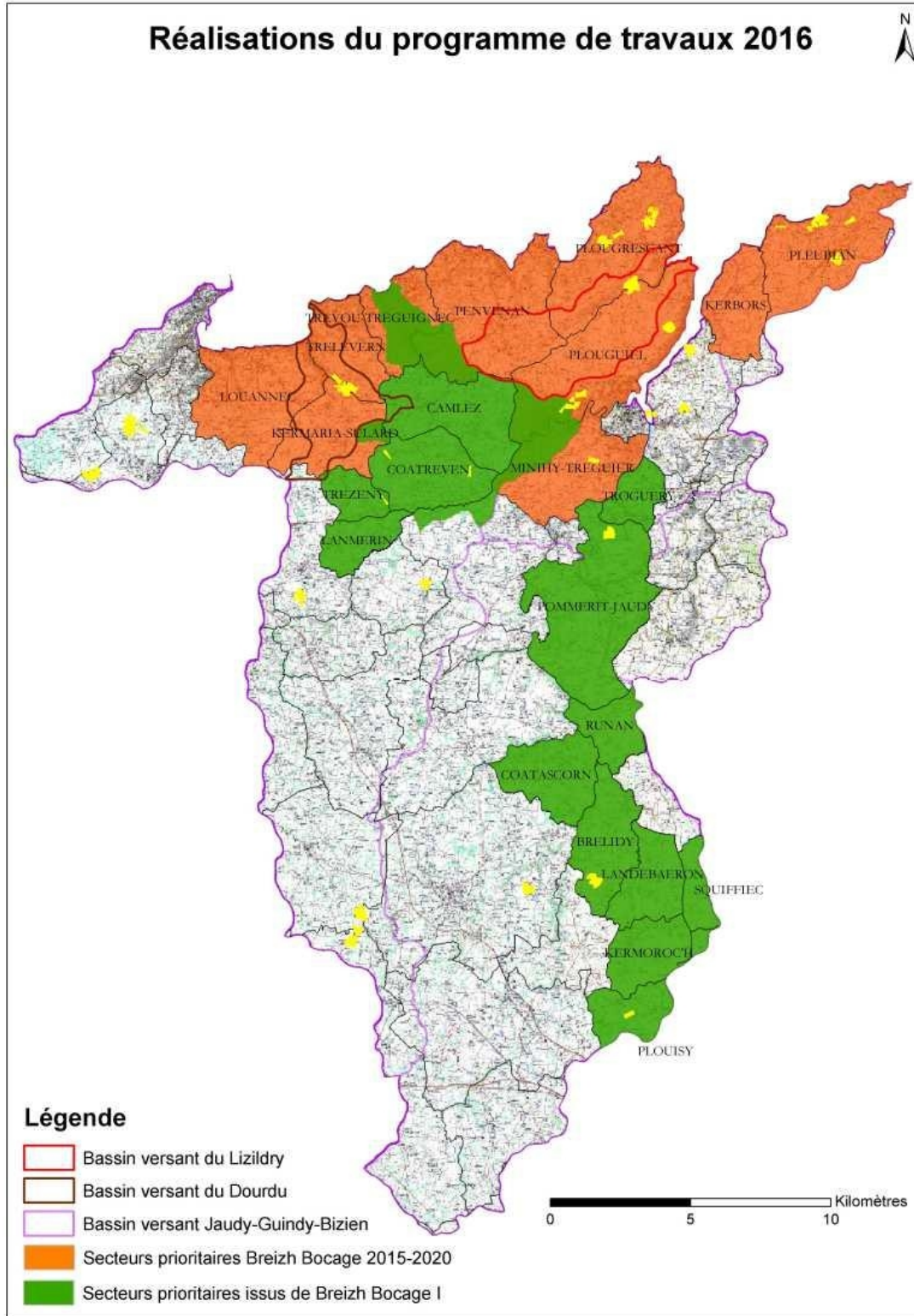
■ Bilan 2016

➤ Travaux \ reconst

- **9,1 km** de talus co
- **37,5 km** de haies j
- **8,7 km** de haies b



Trédarzec
2016



(ares)



Ploüguiel 2016

➤ L'action bocage en 2017

■ Prévisionnel 2017

➤ Animation \ concertation (40 000 €)

- **Poursuivre le travail de concertation** avec les exploitants agricoles pour définir les projets de reconstitution du bocage
- Poursuivre la mise en œuvre du **plan de gestion du bocage de bords de route sur Péder nec**
- **Suivi de la mise en œuvre des plans de gestion du bocage** du Lycée de Pommerit et du périmètre de protection de Traou Wern (Syndicat d'eau du Trégor)
- **Promouvoir et accompagner les agriculteurs dans la MAEC** « Gestion et entretien durable des haies bocagères »

↳ **réaliser un plan de gestion du bocage dans chaque exploitation souhaitant s'engager dans une MAEC** ⇨ **objectif 2017 : 12 contractualisations**

- Poursuivre **l'accompagnement des communes dans la prise en compte du bocage les PLU**
- Mettre en place des **actions de sensibilisation** auprès des scolaires et du grand public

↳ **Année 2017 plus axée sur la gestion du bocage existant (PGB/MAEC)**

➤ L'action bocage en 2017

■ Prévisionnel 2017

- Travaux \ reconstitution : (60 à 70 000 €)
 - **6 km** de talus + aménagements hydrauliques (entrées, fossés, mares)
 - **30 km** de haies juvéniles à entretenir
 - **10 km** de haies en taille de formation durant l'hiver 2017-2018
 - **5 km** de haies bocagères à planter durant l'hiver 2017-2018



Plan des interventions :

- Introduction de Germain SOL-DOURDIN, Président
- Introduction, présentation générale, SAGE (*Xavier LE GAL*), suivi qualité d'eau (*Sylvain LAVAU*)
- *Zones humides et têtes de bassins versants (Lena CORRE)*
- *Cours d'eau (Gwennina MATHIEU)*
- *Continuité écologique (Jordane CLERMONT)*
- *Gestion et reconstitution du bocage (Loïc ROCHARD)*
- ➔ ■ **Actions volet non agricole (Maël LE GUEN)**
- *Le système d'information – géographique et informatique (Mickaël CALLAC)*
- *Volet agricole (Sylvain Le FLOC'H - Chambre d'agriculture 22, Goulven GEFFROY - SMJGB et Véronique FRAISSENET – GAB/Cedapa)*
- *Conclusion*

Plan de l'intervention

- Evolution du cadre réglementaire
- Communication – sensibilisation
- Désherbage des espaces communaux
- Charte territoriale

Evolution du cadre réglementaire d'emploi des produits phytosanitaires en zone non agricole

Loi Labbé (6 février 2014)

Loi d'avenir pour l'agriculture (13 octobre 2014)

Loi sur la transition énergétique (17 août 2015)

■ Usages non professionnels (jardiniers amateurs)

- 1^{er} janvier 2017 : interdiction de la vente des produits phytosanitaires en libre-service
- 1^{er} janvier 2019 : interdiction de la vente et de l'utilisation des produits phytosanitaires

■ Usages professionnels (collectivités)

- 1^{er} janvier 2017 : interdiction de l'utilisation des produits phytosanitaires pour l'entretien des espaces verts, forêts, promenades et voirie

■ Exceptions : produits de biocontrôle, produits autorisés en agriculture biologique, produits à faible risque



Charte « Jardiner au naturel »

Objectifs

- Diminuer durablement l'usage des produits phytosanitaires de jardin
- Orienter les consommateurs vers les alternatives non chimiques

Principes

- Formations des vendeurs, supports de communication

16 jardineries signataires dans le Trégor

Perspectives 2017

- Accompagner les évolutions réglementaires
- Faire évoluer la charte vers une démarche plus large, s'adressant à l'ensemble des acteurs du jardinage notamment les entreprises du paysage



Bilan 2016

■ Actions auprès du grand public

- Semaine pour les alternatives aux pesticides (20 au 30 mars)
- Participation
 - à la fête du lycée de Pommerit (150 personnes sensibilisées)
 - à Jardins secrets à Tréguier
 - au vide-jardin de Langoat
- Mise en œuvre d'opérations de fleurissement participatives
- Réalisation de 2 bulletins d'information / an (39000 exemplaires)
- Actualités du site internet
- Sensibilisation des contrevenants à l'arrêté « fossés »
- Sensibilisation de particuliers en-deçà du cadre réglementaire



Perspectives 2017

■ Actions auprès du grand public

- Semaine pour les alternatives aux pesticides
- Fête du lycée de Pommerit
- Jardins secrets
- Publication du bulletin d'information (2 exemplaires)
- Rencontre contrevenants à l'arrêté « fossés »

■ Appui aux collectivités

- Financement et réalisation de panneaux explicatifs (bâches, grands formats...)
- Propositions d'articles pour les bulletins des collectivités
- Mise en œuvre d'opérations de fleurissement participatives



SEMAINE pour les alternatives aux pesticides

Tante Hilda
Film d'animation de Jacques-Rémy GIREAD et Benoît CHIEUX (2014)
Une fable écologique et comique sur la biodiversité des plantes cultivées.
Du 18 mars au 31 avril
Cinéma Le Douron - Piestin-les-Grèves - réservé aux écoles

Contes du jardin
La compagnie "Aïé maman bobo" propose un spectacle musical de marionnettes, racontant les plantes aromatiques et médicinales qui font partie du quotidien de nos aïeux.
Mercredi 26 mars à 16h00 - Centre de ressources du Palacret - Saint-Laurent à partir de 4 ans - durée : 50 min. gratuit - spectacle suivi d'un goûter partagé

Portes ouvertes dans un jardin au naturel
Chez Chantal Le Loeuff
Mercredi 25 mars de 14h à 17h, au lieu-dit Croix-Rouge à Lannion (route de Kemeris-Guilard)

Les petits gars de la campagne
Film documentaire d'Arnaud BRUGUEN (2014)
Jeudi 26 mars à 20h30 - Cinéma Les Baladins - Lannion
durée : 1h20 - tarifs habituels du cinéma

Portes ouvertes
aux vergers de la Côte de Gracé. Jean-Luc KERROLDX élabore jus de pomme et cidre à partir des pommes de ses vergers, conduits selon les principes de l'agriculture biologique.
Samedi 28 mars - Saint-Quay-Parros (hébergement depuis la D788 entre Lannion et Perros-Guirec) - visites à 14h et 16h

Atelier "création de mare"
Wir dro an natur vous propose de participer à la création d'une mare, milieu essentiel pour la reproduction des amphibiens.
Samedi 28 mars de 14h à 17h - Ferme de Ferns Krec'h - Landébaéron (hébergement depuis le bourg et la D8)
Ouvert à tous sur inscription au 06 18 18 18 63 - Gratuit

Bourse aux plantes
Venez échanger vos graines, plants et conseils. Démonstration de matériels de désherbage par les services techniques de la Ville et le comité de bassin versant du Léguer.
Dimanche 29 mars de 10h à 12h - Allée des Soupirs - Lannion - ouvert à tous - entrée libre

Portes ouvertes
Venez découvrir l'hébergement de Steve TROLEY, de la reproduction des escargots à leur transformation. Visite de la ferme - dégustation - vente directe - espace jeux.
Dimanche 29 mars de 14h à 18h - Crec'h ar sc'rit à Tonquédec (hébergement depuis le bourg)

Lombric fourchu : le héros du potager
Lombric fourchu, décapité phytographe du tas de compost, et son complice leau répondent en musique, chansons et jeux de mots à leurs propres questions sur le jardin, les bêtes et plantes qu'on y croise, la manière de vivre avec elles plutôt que contre.
Lundi 30 mars à 14h - Piestin-les-Grèves - espace An Doue Meur - réservé aux écoles



Désherbage des espaces communaux

Bilan 2016

- Accompagnement dans les choix de matériels, techniques, aménagements
- Aide au montage des dossiers de subventions
- Mise à disposition de matériels de désherbage
 - Pousse-pousse (prêté à 9 communes, 4 particuliers)
 - Désherbeur traîné MR100 (prêté à 11 communes, 1 paysagiste)
 - Désherbeur porté Poget (mis à disposition par la commune de Penvénan)
 - Brosses métalliques montées sur débroussailleuses

Perspectives 2017

- Mise en œuvre de la charte territoriale



Charte territoriale

pour l'eau et les milieux aquatiques

Préambule
Notice de lecture

Engagements

Espace rural

Bocage

- Préservation de l'existant
- Entretien du bocage

Bords de routes

- Gestion des accotements
- Gestion des fossés

Milieux aquatiques

- Réseau hydrographique
- Zones humides

Plantes invasives

Espace urbain

Entretien espaces extérieurs

- Désherbage
- Gestion différenciée

Bâtiments, infrastructures et équipements

- Entretien des locaux
- Entretien des infrastructures
- Gestion des eaux usées
- Economies d'eau

Fiches techniques

- 1 Haies bocagères
- 2 Bords de route
- 3 Zones humides
- 4 Cours d'eau
- 5 Plantes invasives

- 6 Bâtiments, infrastructures, équipements
- 7 Questions - réponses
- 8 Annexe réglementaire

Auto-évaluation

Annexes cartographiques

Les engagements sont déclinés selon deux entrées distinctes. La première concerne l'espace rural, la seconde concerne l'espace urbain.

Charte territoriale pour l'eau et les milieux aquatiques



Dour hon douar
Jaudy-Guindy-Bizien
Reconquête de la qualité de l'eau
et des milieux aquatiques

Formation des agents et élus

Gestion des fossés : aspects hydrauliques et entretien

4 sessions d'une journée chacune

6, 7, 17 et 18 octobre à Pleubian, Péder nec, Ploëzal et Coatréven

59 agents et élus représentant 30 collectivités (communes, syndicat de voirie, conseil départemental)



Plan des interventions :

- Introduction de Germain SOL-DOURDIN, Président
- Introduction, présentation générale, SAGE (*Xavier LE GAL*), suivi qualité d'eau (*Sylvain LAVAU*)
- *Zones humides et têtes de bassins versants (Lena CORRE)*
- *Cours d'eau (Gwennina MATHIEU)*
- *Continuité écologique (Jordane CLERMONT)*
- *Gestion et reconstitution du bocage (Loïc ROCHARD)*
- *Actions volet non agricole (Maël LE GUEN)*
- ➔ ■ ***Le système d'information – géographique et informatique (Mickaël CALLAC)***
- *Volet agricole (Sylvain Le FLOC'H - Chambre d'agriculture 22, Goulven GEFFROY - SMJGB et Véronique FRAISSENET – GAB/Cedapa)*
- *Conclusion*

Exemple d'outil basé sur des technologies libres :

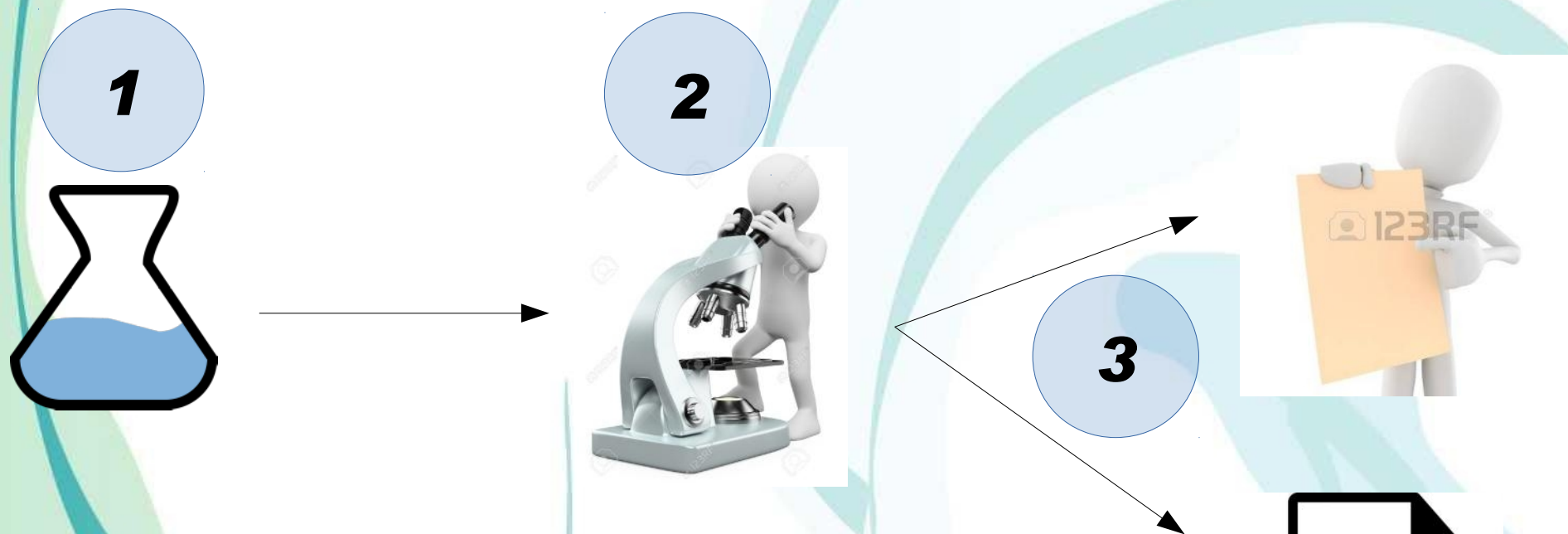
Consultation des données de qualité d'eau

Plan de l'intervention :

- **La qualité de l'eau : points de prélèvements, paramètres et résultats**
- **L'outil de gestion : BEA**
- **Présentation de l'outil de suivi de qualité d'eau du SMJGB**

1. La qualité de l'eau : points de prélèvements, paramètres et résultats

La démarche :



- 1. Prélèvements en rivière
- 2. Analyse des échantillons
- 3. Résultats des analyses (papier + fichier)

2. L'outil de gestion : BEA

■ Bancarisation des données :

- Stations de mesure
- Paramètres physico-chimiques
- Analyses effectuées



■ Bilans :

- Courbes d'évolution de la qualité de l'eau
- Valeurs statistiques
- Seuils de dépassement

Les limites :

Complexité

Non partageable

modifiable

3. L'outil de suivi de qualité d'eau du SMJGB

■ Solutions libres :

- Base de données : PostgreSQL
- Outil de gestion : Birt
- Système : Linux, serveur web Apache



■ Fonctionnement :

- Mise à jour dans BEA
- Copie base BEA vers PostgreSQL
- Utilisation via intranet/internet

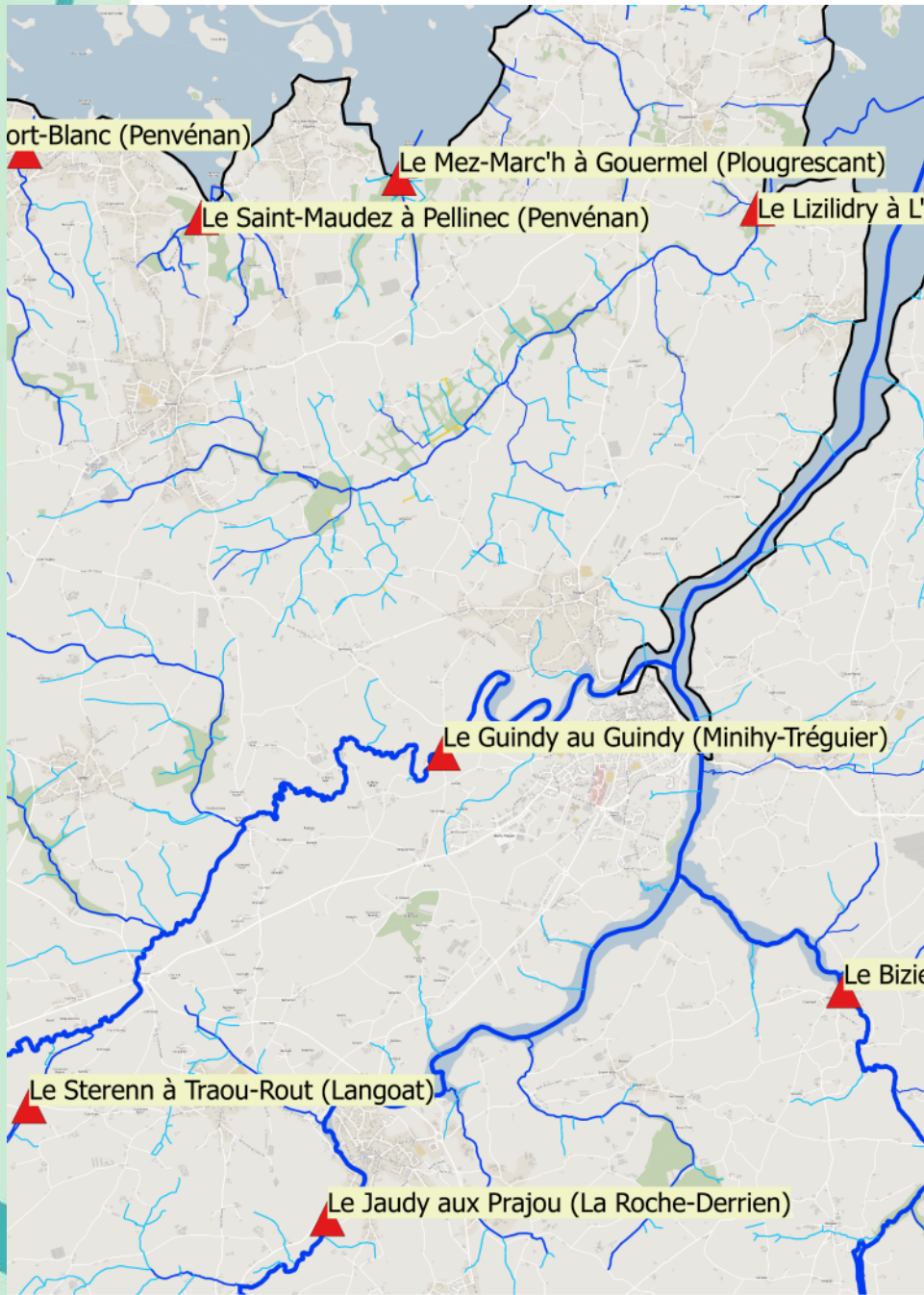


■ Avantages :

- Simplicité d'utilisation
- Consultable uniquement
- Accessibilité
- Disponibilité
- Sans installation
- Modulaire



Les stations de mesure et les paramètres analysés :



Carbone organique

Ammonium

Phosphore total

Nitrates

Orthophosphates

Echerichia coli

3.1 Accéder à l'outil

■ Depuis le site web du smjgb

- Menu « Actions » - « Qualité de l'eau »
- Suivi physico-chimique
- Suivi bactériologique

www.smjgb.org

The screenshot displays the website for the Syndicat Mixte Jaudy-Guindy-Bizien (smjgb). The header features the title "PROTECTION DES ZONES HUMIDES" and the subtitle "RECONQUÊTE DE LA QUALITÉ DE L'EAU ET MILIEUX AQUATIQUES SUR LES BASSINS VERSANTS JAUDY-GUINDY-BIZIEN EN BRETAGNE, CÔTE D'ARMOR (22)". The navigation menu includes "PRÉSENTATION", "ACTIONS", "COMMUNICATIONS", "ANNONCES", and "CONTACT". The "ACTIONS" menu is expanded, showing categories such as "ACTIONS AUPRÈS DES AGRICULTEURS", "ACTIONS AUPRÈS DES PARTICULIERS", "BOCAGE", "ACTIONS AUPRÈS DES COLLECTIVITÉS", "ZONES HUMIDES", "COURS D'EAU", and "QUALITÉ DE L'EAU". The "QUALITÉ DE L'EAU" category is further detailed with "Paramètres physico-chimiques" and "Bactériologie". A search bar is visible on the left, and a sidebar lists various actions and monitoring options. The page is dated "Mise à jour : 10/11/2016".

RECONQUÊTE DE LA QUALITÉ DE L'EAU ET MILIEUX AQUATIQUES SUR LES BASSINS VERSANTS JAUDY-GUINDY-BIZIEN EN BRETAGNE, CÔTE D'ARMOR (22)

PROTECTION DES ZONES HUMIDES

Dour hon douar
Jaudy-Guindy-Bizien

PRÉSENTATION ACTIONS COMMUNICATIONS ANNONCES CONTACT

Recherche

Accueil > Actions >

- ACTIONS AUPRÈS DES AGRICULTEURS
 - Exemples de recommandations
- ACTIONS AUPRÈS DES PARTICULIERS
- BOCAGE
- ACTIONS AUPRÈS DES COLLECTIVITÉS
 - Désherbage communal
 - La charte territoriale
- ZONES HUMIDES
- COURS D'EAU
 - Témoignages
- QUALITÉ DE L'EAU
 - Paramètres physico-chimiques
 - Bactériologie

Mise à jour : 10/11/2016

Des indicateurs de suivi de la qualité de l'eau sont mis en place afin de garantir l'efficacité des pratiques et des cours d'eau.

Les résultats d'analyse sont disponibles en ligne.

- [Suivi physico-chimique](#)
- [Suivi bactériologique](#)

Objectifs de reconquête de la qualité de l'eau afin de suivre l'évolution des réalisations, d'évaluer l'évolution des risques, pressions et rejets de pollutions dans les principaux cours d'eau du Syndicat mixte sont disponibles via les liens suivants.

3.2 Interface de l'outil

Carte interactive de la ...

Représentation cartographique des points de suivi de la qualité de l'eau (analyses physico-chimiques) réalisés par le 150 vues

[PARTAGER](#)

Points de suivi de la qualité de l'eau

Liste des points de suivi

- Le Crec'h-Ar-Fur à Stang-Laurent (Pl...
- Le Ribisia à Port-La-Chaîne (Pleubian)
- Le Lizildry à L'Enfer (Plougrescant)
- Le Mez-Marc'h à Gueremel (Plougres...
- Le Saint-Maudez à Pelinec (Penvénan)
- Le Crec'h-Avel à Port-Blanc (Penvénan)
- Le Bois-Riou à Trestel (Trévou-Trégu...
- Le Guindy au Guindy (Minihy-Tréguier)
- Le Guindy à Pont-Poyès (Lanmérin)
- Le Sterenn à Traou-Rout (Langoat)
- Le Jaudy aux Prajou (La Roche-Derri...
- Le Théoulas à Traou-Venec (Bréldy)
- Le Jaudy à Pont-Morvan (Bréldy)
- Le Bizien à Pont-Soig (Pouldouran)

Google My Maps

Données cartographiques ©2016 Google Conditions d'utilisation 2 km

3.3 Consulter l'information

■ La fiche du point de prélèvement



← Le Jaudy aux Prajou (La Roche-D...

nom

Le Jaudy aux Prajou (La Roche-Derrien)

Cours d'eau

Le Jaudy

Lieu-dit

Les Prajou

Commune

La Roche-Derrien

Suivi qualité eau du point - cliquer pour accéder aux résultats

http://82.127.87.136:8081/birt-viewer-4.5/frameset?_report=Consult_Qualite_Eau_Param_Principaux.rptdesign&ParamNomStation=04172380&ParamParametre=1340

Point de prélèvement

Le cours d'eau

Le lieu-dit

La commune

Lien pour accéder aux résultats de la qualité de l'eau

3.4 Recherche des données de qualité d'eau

■ Critères de recherche

Saisie des paramètres de recherche

Les paramètres marqués comme * sont requis

{ } Sélectionner la station de mesure ? : *

Les Prajou (Le Jaudy à La Roche-Derrien)

{ } Sélectionner le paramètre ? : *

Nitrates

{ } Dates de prélèvements :

{ } du : *

01/01/2016

{ } au : *

21 nov. 2016

OK Cancel

Station de mesure

Paramètre
(Nitrates par défaut)

Période
(intervalle de dates)

3.5 Affichage du résultat

1. Tableau de valeurs

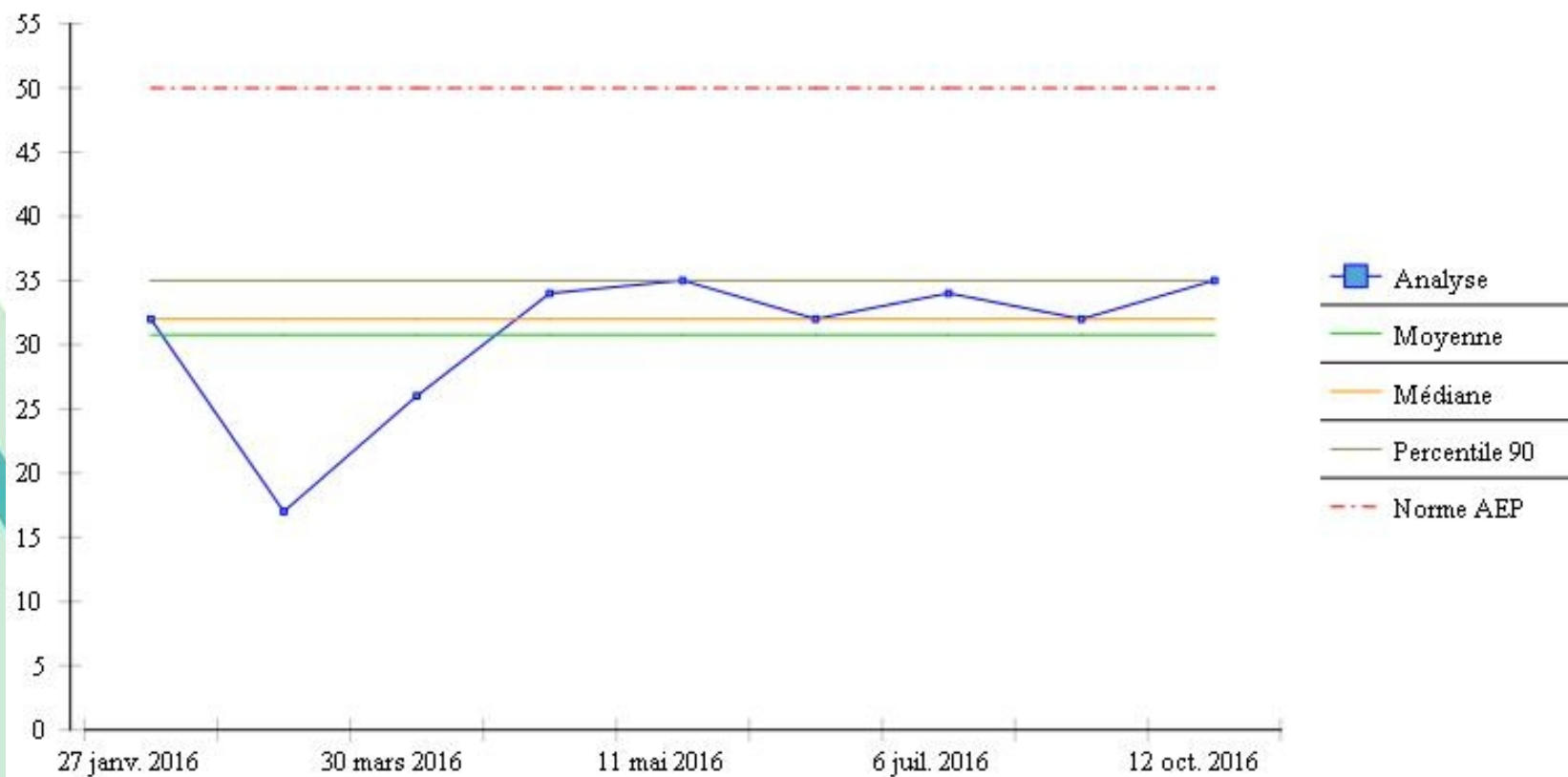
Date	Valeur en (mg(NO3)/L)
27/01/2016	32,00
10/02/2016	17,00
30/03/2016	26,00
13/04/2016	34,00
11/05/2016	35,00
08/06/2016	32,00
06/07/2016	34,00
07/09/2016	32,00
12/10/2016	35,00

Nb. analyses : 9
Min : 17,00
Max : 35,00
Moyenne : 30,78
Médiane : 32,00
Perc 90 : 35,00
Norme : 50
Dépassement : 0/9 (0%)

3.5 Affichage du résultat

2. Représentation graphique

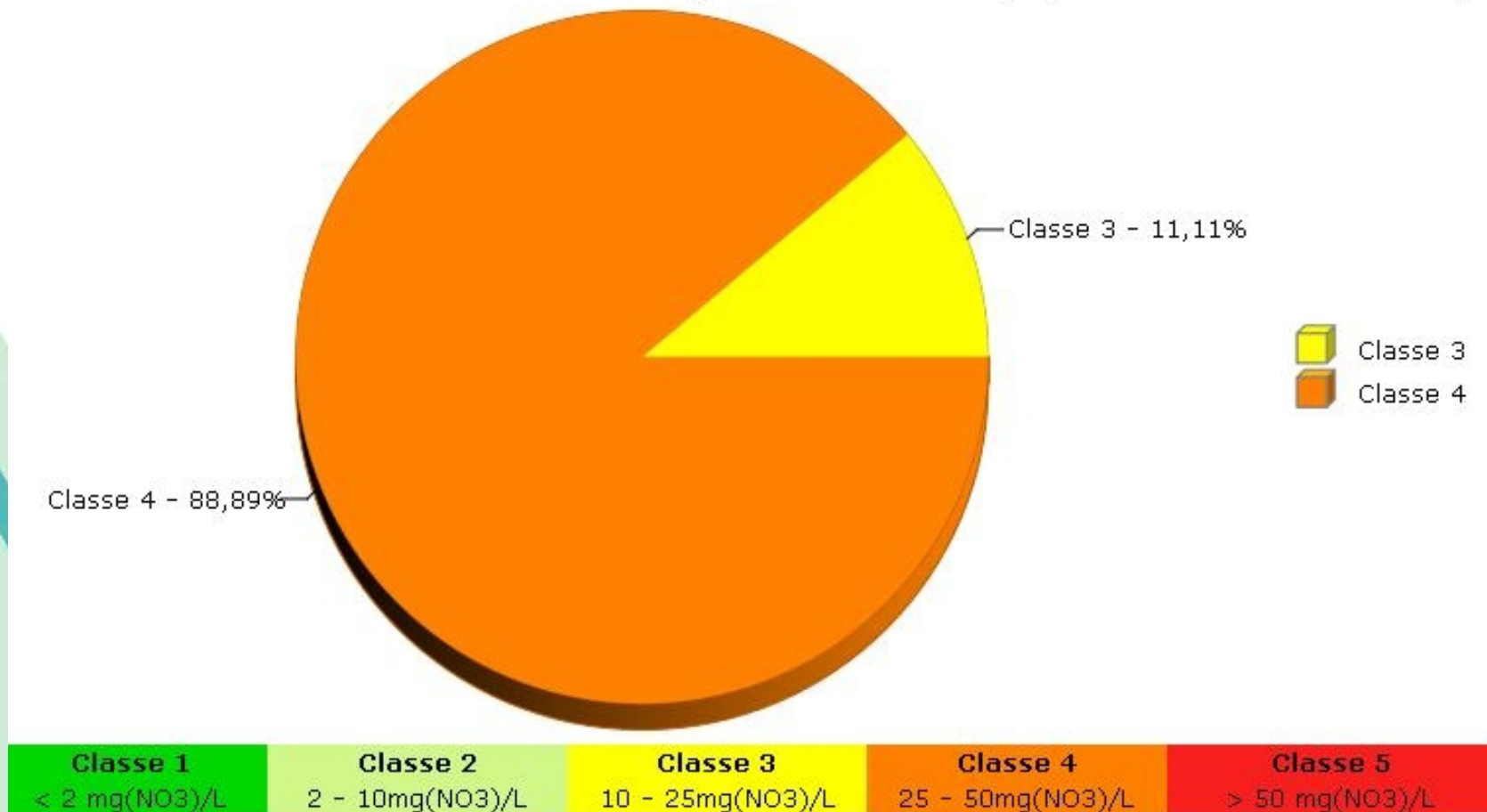
Evolution du paramètre Nitrates en mg(NO₃)/L
Les Prajou (Le Jaudy à La Roche-Derrien)
Période du 01 janvier 2016 au 21 novembre 2016



3.5 Affichage du résultat

3. Classes de qualité

Répartition des valeurs (%) en fonction des classes de qualité



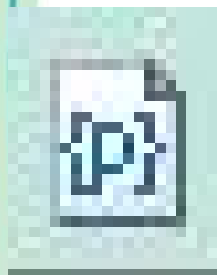
3.6 Barre d'outils

Suivi de la qualité de l'eau - Syndicat mixte des bassins versants du Jaudy-Guindy-Bizien



Affichage de la page 1 sur 1

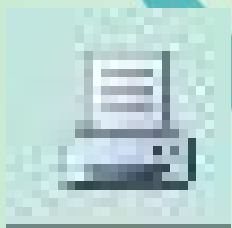
◀ ◻ ▶ ▶ Aller à la page ➔



Relancer une recherche



Exporter le rapport (image, pdf, tableur, ...)



Imprimer le rapport

Plan des interventions :

- Introduction de Germain SOL-DOURDIN, Président
- Introduction, présentation générale, SAGE (*Xavier LE GAL*), suivi qualité d'eau (*Sylvain LAVAU*)
- *Zones humides et têtes de bassins versants (Lena CORRE)*
- *Cours d'eau (Gwennina MATHIEU)*
- *Continuité écologique (Jordane CLERMONT)*
- *Gestion et reconstitution du bocage (Loïc ROCHARD)*
- *Actions volet non agricole (Maël LE GUEN)*
- *Le système d'information – géographique et informatique (Mickaël CALLAC)*
- ➔ ■ **Volet agricole (Sylvain Le FLOC'H - Chambre d'agriculture 22, Goulven GEFFROY - SMJGB et Véronique FRAISSENET – GAB/Cedapa)**
- *Conclusion*

➤ Les mesures agri Environnementales et climatiques:

- En 2015 : 65 signataires, pour une surface engagée de 1 265 Ha

- En 2016 : Accompagnés par la Chambre d'Agriculture :
 - 34 simulations
 - 17 engagements en MAEC type SPE ruminants (612 Ha)
 - 6 engagements en MAEC type « Zones humides » (37 Ha)

➤ Le Plan de Compétitivité et d'Améliorations des exploitations agricoles (PCAEA):

- Ex PVE
- Taux de subvention de base 25 % pour les Agris et CUMA, 20 % pour les ETA
- +10 % si JA ou signataire d'une MAEC SPE ou Bio
- + 15 % si investissement en CUMA

- Montant minimal d'investissement : 6 000 €

- 2 appels à projets en 2016

- 11 accompagnements au montage de dossiers (dont une ETA)

- Pour les matériels de désherbage mécanique, un accompagnement individuel à la mise en route est effectué

➤ Accompagnement à la fertilisation des céréales :

■ Objectifs :

- Confirmer la nécessité du troisième apport d'azote pour les céréales
- 132 Ha
- 21 parcelles
- 13 agriculteurs
- Recommandation moyenne 30 unités d'azote au lieu des 40 réservés pour ce troisième apport



➤ Diagnostiques agricoles :

■ Objectifs :

- Réalisation de diagnostics sur les sous-bassins versants du Lizildry, de Pelinec et de l'anse de Guermel.
 - Connaître les agriculteurs et faire connaître le syndicat mixte et ses actions.
-
- 12 exploitations représentant une surface de 515 hectares.
 - Cultures principales : Choux-fleurs et artichauts
 - 6,2 Ha de serres
 - L'ensemble de ces producteurs sont engagés dans au moins une démarche de qualité (type Global Gap)
 - Tous réalisent des suivis d'azote dans le sol via le Syntec en utilisant la méthode du « Nitrat-Check »
 - 10 producteurs sur 12 sont demandeurs d'information sur les démarches à entreprendre pour la mise en place d'échanges fonciers.

➤ Action collective :

■ Gestion des effluents bovins :

- Le 28 janvier 2016, à Prat, au GAEC de Kerverziou
- Au programme, la séparation de phases et le compostage
- 30 personnes présentes

■ Épandeurs à engrais et nouvelles technologies :

- Le 10 mars 2016, au Lycée Pommerit
- Le matin réservé aux élèves, l'après-midi aux professionnels
- 110 élèves le matin et 27 personnes présentes l'après-midi.



➤ Action collective :

■ Plate-forme dérobées :

- Visite le 31 mars 2016 au Lycée Pommerit
- Le matin réservé aux élèves, l'après-midi aux professionnels
- Au programme, les rendements et valeurs alimentaires des trèfles
- 125 élèves le matin et 12 personnes présentes l'après-midi.

■ Le barbuttage en cultures légumières:

- Le 13 octobre 2016 à Plouguiel
- L'objectif : créer des buttes ou des « cloisons » entre les rangs des cultures légumières « buttées » (pommes de terre, choux-fleurs, artichauts), pour limiter l'érosion lors d'épisodes pluvieux violents.
- 37 personnes



➤ Action collective :

■ Plate-forme betteraves :

- Visite le 16 novembre 2016, à Coatréven, au GAEC DE MEZ- AR-LAN
- Au programme, les rendements et valeurs matières sèches de 11 variétés, l'intérêt environnemental de cette culture et son intégration dans une ration alimentaire
- 37 personnes présentes l'après-midi



■ Le semis sous couvert de maïs:

- L'objectif : tester des nouveaux couverts (plantain...) en comparaison du RGI,
- Un binage a été réalisé 24 heures avant le semis.

➤ Communication :

■ 6 flashs techniques réalisés sur l'année 2016 :

- BVC, l'équilibre de la fertilisation
- Les MAEC
- La pince « Hydro N tester »
- Les cultures dérobées (valorisation des résultats de la plate-forme visitée fin mars 2016)
- Le PCAEA (investissement en matériels Agro-environnementaux)
- La betterave fourragère (valorisation de la plate-forme mise en place à Coatréven)

➤ Reliquat d'azote

- Quantité d'azote présente dans le sol après culture de maïs.

Cette mesure rentre dans le calcul du bilan azoté de la culture et permet de piloter les apports à effectuer sur la parcelle.

➤ Choix des parcelles

- Concertation → Sylvain Le Floc'h (contact Exploitant Agricole)

Critères de choix des parcelles :

- Accord exploitants (volontariat)
- Cibler les bassins versants
- Favoriser les exploitants n'ayant pas encore participé

Localisation des Parcelles

Suivis des reliquats d'azote 2016

Anse de Perros

Côtiers Ouest

Lizildry

Côtiers Est

Estuaire

Guindy

Bizien

Jaudy



0 5 10 Kilomètres

8 bassins versants :

- Anse de Perros,
- Côtiers Ouest,
- Côtiers Est,
- Bizien,
- Jaudy,
- Guindy,
- Lizildry,
- Estuaire Jaudy.

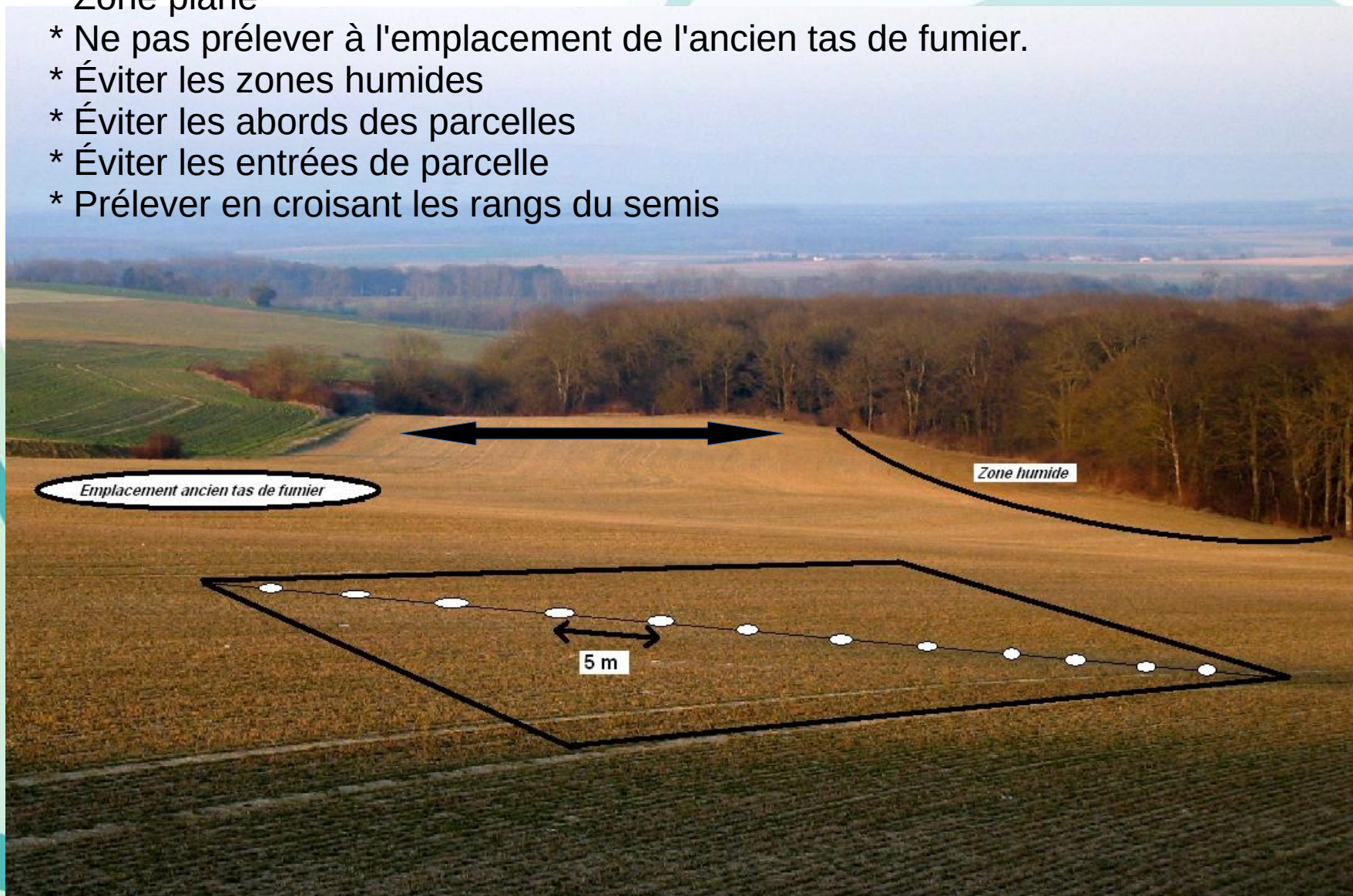
Cette année, 45 parcelles suivies sur 6 bassins versants différents :

- BV Jaudy = 11 parcelles,
- BV Guindy = 19 parcelles,
- BV Bizien = 1 parcelle,
- BV Anse de Perros = 2 parcelles,
- BV Estuaire Jaudy = 6 parcelles,
- BV Côtiers Ouest = 6 parcelles.

➤ Protocole d'emplacement

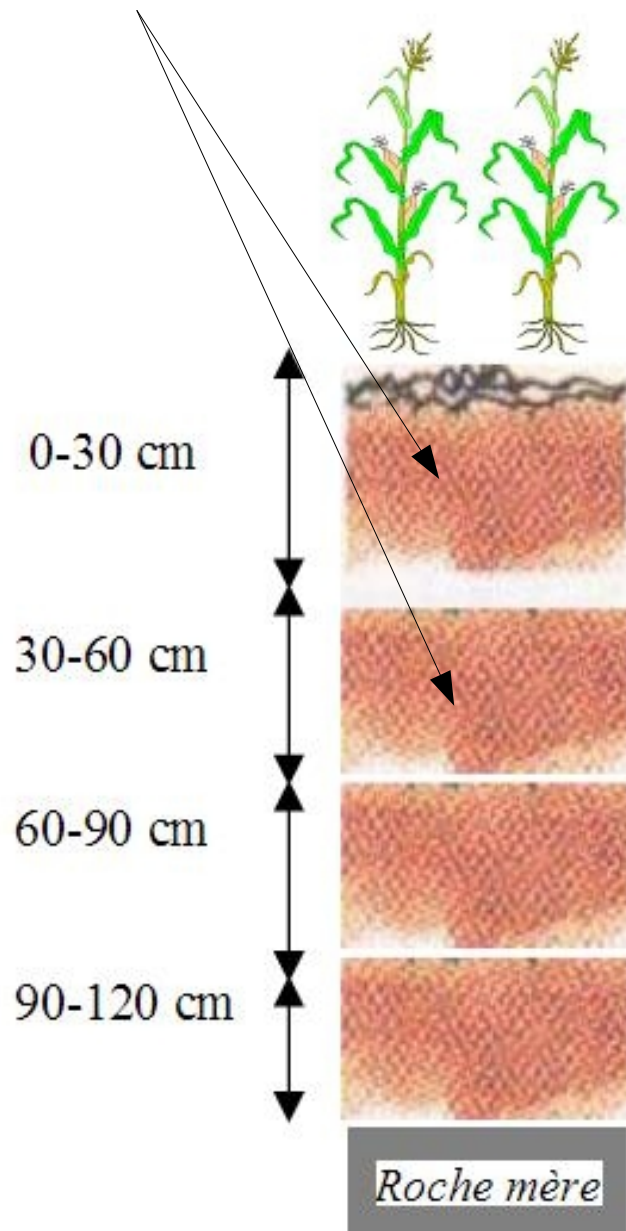
- Critères d'emplacement pour prélèvements :

- * Zone plane
- * Ne pas prélever à l'emplacement de l'ancien tas de fumier.
- * Éviter les zones humides
- * Éviter les abords des parcelles
- * Éviter les entrées de parcelle
- * Prélever en croisant les rangs du semis



Horizon

Opération X12



Une fois la zone de prélèvement choisie...

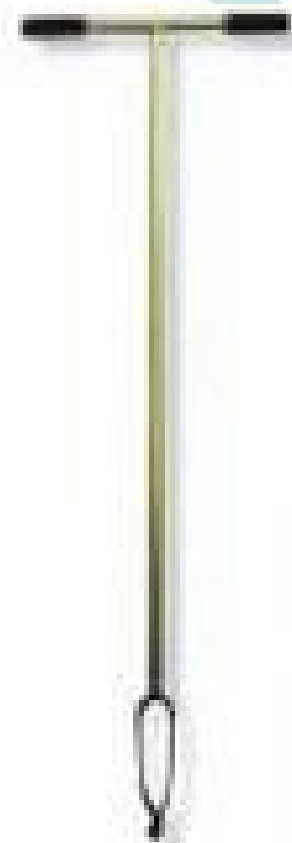
Muni de 4 seaux (1/ Horizon) et d'une tarière,

Suivre protocole spécifique à toutes les parcelles, soit :

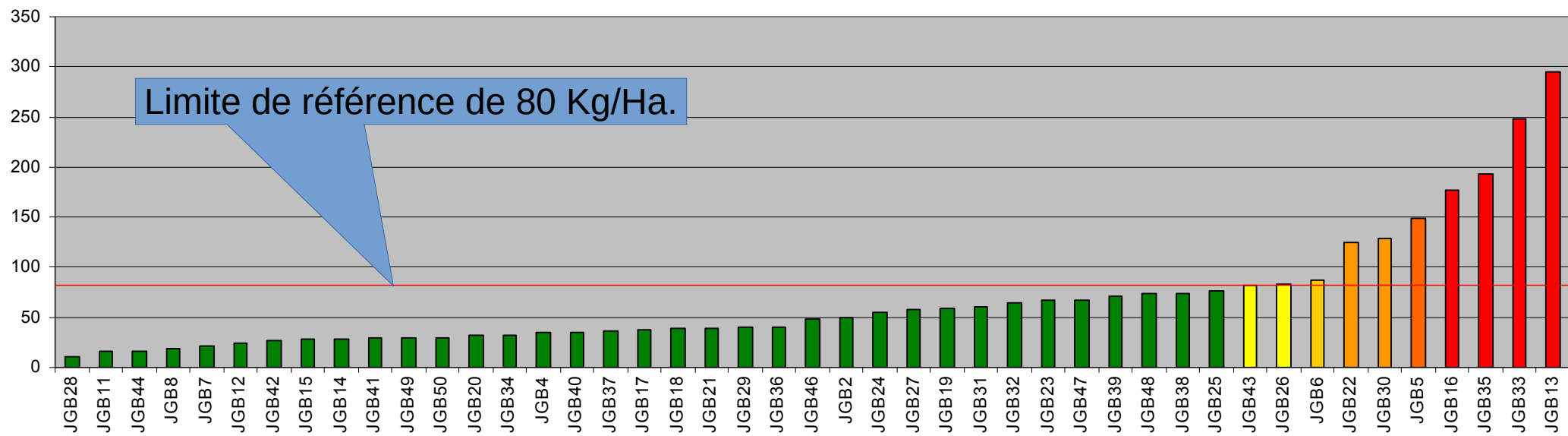
- Prélever de la terre dans l'horizon 0-30
- Nettoyer la carotte (impureté)
- Verser dans un seau
- Même protocole pour les autres horizons...

Recommencer 5 mètres plus loin, même protocole et cela 12 fois.

Tarière



Reliquat d'azote (Kg/Ha)



La limite de référence des reliquats est de 80 Kg/Ha.

• 2016 en quelques chiffres :

- 45 Parcelles de prélèvements
- Une moyenne de 67,5 Kg/Ha de reliquat d'azote
- 35 parcelles inférieures à 80Kg/Ha (77% des parcelles)
- 10 parcelles supérieures à 80 Kg/Ha (23 % des parcelles)
- Un total de 185,3 Ha prélevés

Le territoire du JGB comporte 630 exploitants agricoles.

2008 > 48 parcelles

2009 > 61 parcelles

2010 > 63 parcelles

2011 > 51 parcelles

2012 > 53 parcelles

2013 > 55 parcelles

2014 > 58 parcelles

2015 > 46 parcelles

2016 > 45 parcelles

480 parcelles

Soit environ 400 exploitants agricoles,
(2/3 des exploitants ont participé à la démarche).

➤ Objectif 2017

- Augmenter les RPR (sur céréales)
- Privilégier les secteurs côtiers
- Garder le même nombre de parcelles à prélever

➤ 2017 :

- Des demandes de simulations MAEC
- Le suivi des nouveaux couverts sous maïs
- Le maintien du réseau reliquat, en l'adaptant plus aux producteurs légumiers
- Un travail sur le désherbage de la betterave fourragère

Actions réalisées par le CEDAPA en 2016

- 6 accompagnements individuels (Dont 5 « nouveaux »)
 - Dont 2 diag MAE (signature d'1 SPE 28% et 1 SPE 18%)
 - 3 premières visites de diagnostic individuel
 - 1 étude technico-économique changement de système
- 1 journée de groupe sur la performance économique des systèmes herbagers
 - 10 participants le 29 janvier 2016 à Saint Laurent
- Étude « intérêt et gestion des zones humides (2013-2015) »
 - Rédaction d'une fiche de synthèse sur les pratiques de gestion des prairies humides

Total : 11 jours

- 1 journée porte-ouverte en juin 2017 pour faire la promotion du système herbager
- Création d'un groupe de 8 « nouveaux éleveurs » en 2017 sur le Trégor
 - dont 2 éleveurs du Jaudy
 - Éleveurs en évolution vers un système herbager
- Accompagnements individuels (5 prévus)

Total : 11 jours

Les chiffres de la bio sur le Bassin Versant (au 30/06/2016)

- 57 exploitations bio
- 2/3 des fermes bio sur le territoire sont des fermes légumières

Évolution des installations et conversions bio

En nombre de fermes



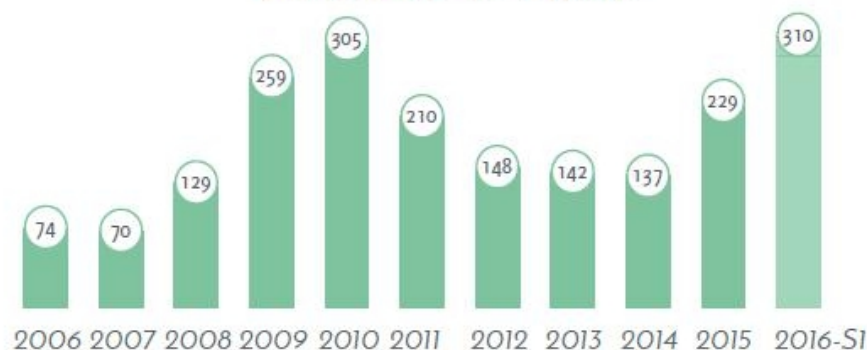
Sur le 1^{er} semestre 2016 :



- Sur 2015-2016 : 11 nouvelles fermes bio
→ principalement des installations en maraîchage
→ 4 en élevage (conversion)
→ **Dynamique un peu différente au reste du département**

Évolution des installations et conversions bio en Bretagne

(En nombre de fermes)



Sur le 1^{er} semestre 2016 :



Actions réalisées par le GAB 22 dans le cadre du marché : 11,75 jours

Des accompagnements individuels pour conforter techniquement et économiquement les exploitations

- 4 suivis de fermes en maraîchage pour conforter les systèmes et améliorer les pratiques de fertilisation

Des accompagnements individuels pour accompagner le développement de la production bio

- 3 accompagnements de **projet d'installation** en maraîchage biologique
- 4 sollicitations pour **des projets de conversion** dont 3 visites d'informations (2 projets sur des fermes laitières, 1 projet en production porcine)

Actions réalisées par le GAB 22 sur le territoire (financement en propres)

- Un groupe d'échange « Je m'installe en maraîchage biologique » - Trevou Tréguignec
- Une plate-forme de désherbage de maïs à Saint Laurent - + de 100 personnes
- Une soirée de sensibilisation à la bio : café conversion le 14/12/2016 à Péderneac
- 3 structures relais accompagnées dans le cadre de l'action Défi famille (Penvenan, Saint Laurent, CC Belle-isle-en-Terre)



Focus sur une des actions : la plateforme de désherbage mécanique (GAB / FDCUMA)

- 5 herse étrilles différentes
- 2 types de houes rotatives
- 2 dates de semis
- + de 100 participants

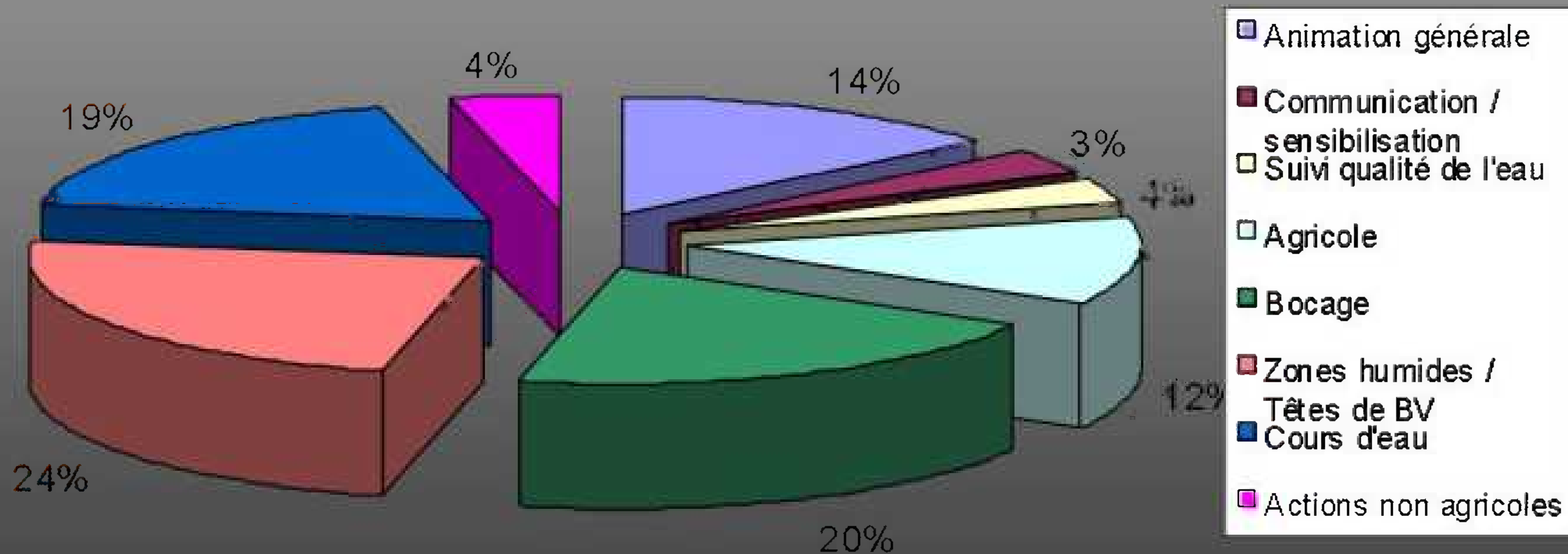


Plan des interventions :

- Introduction de Germain SOL-DOURDIN, Président
- Introduction, présentation générale, SAGE (*Xavier LE GAL*), suivi qualité d'eau (*Sylvain LAVAU*)
- *Zones humides et têtes de bassins versants (Lena CORRE)*
- *Cours d'eau (Gwennina MATHIEU)*
- *Continuité écologique (Jordane CLERMONT)*
- *Gestion et reconstitution du bocage (Loïc ROCHARD)*
- *Actions volet non agricole (Maël LE GUEN)*
- *Le système d'information – géographique et informatique (Mickaël CALLAC)*
- *Volet agricole (Sylvain Le FLOC'H - Chambre d'agriculture 22, Goulven GEFFROY - SMJGB et Véronique FRAISSENET – GAB/Cedapa)*

 ■ **Conclusion**

Répartition financière des actions du contrat territorial 2014-2018 montant prévisionnel : 2 108 314 €



Syndicat mixte des bassins versants du Jaudy-Guindy-Bizien et des ruisseaux côtiers



Reconquête de la qualité de l'eau
<http://www.smjgb.org>

MERCI DE VOTRE ATTENTION